

## บทที่ 3

## การปฏิบัติตามมาตรการติดตามตรวจสอบผลกระทบสิ่งแวดล้อม

การติดตามตรวจสอบคุณภาพสิ่งแวดล้อม นิคมอุตสาหกรรมภาคใต้ จังหวัดสงขลา ของการนิคมอุตสาหกรรมแห่งประเทศไทย (กนอ.) ระหว่างเดือนมกราคม-มิถุนายน 2567 ประกอบด้วยคุณภาพน้ำทิ้ง ดำเนินการตรวจวัดโดย บริษัท เทคนิคสิ่งแวดล้อมไทย จำกัด

## 3.1 วัตถุประสงค์

- 1) เพื่อติดตามตรวจสอบผลกระทบสิ่งแวดล้อม (ระยะดำเนินการ) โครงการนิคมอุตสาหกรรมภาคใต้ จังหวัดสงขลา ของการนิคมอุตสาหกรรมแห่งประเทศไทย ตามข้อกำหนดในรายงานการประเมินผลกระทบสิ่งแวดล้อม
- 2) เพื่อนำผลการติดตามตรวจสอบผลกระทบสิ่งแวดล้อม ไปเปรียบเทียบกับเกณฑ์มาตรฐานและนำไปกำหนดเป็นแนวทางในการวางแผนการจัดการสิ่งแวดล้อมต่อไป
- 3) เพื่อเป็นข้อมูลเฝ้าระวังปัญหามลพิษที่อาจก่อให้เกิดผลกระทบต่อสุขภาพพนักงานและชุมชนโดยรอบโครงการ

## 3.2 ผลการดำเนินงานตามมาตรการติดตามตรวจสอบคุณภาพสิ่งแวดล้อม

ผลการดำเนินงานตามมาตรการติดตามตรวจสอบคุณภาพสิ่งแวดล้อม (ระยะดำเนินการ) ตามที่เสนอไว้ในรายงานการประเมินผลกระทบสิ่งแวดล้อมของโครงการ ที่ผ่านความเห็นชอบจากสำนักงานนโยบายและแผนทรัพยากรธรรมชาติและสิ่งแวดล้อม โดยคณะกรรมการผู้ชำนาญการหนังสือเห็นชอบเลขที่ ทส 1010.3/14363 ลงวันที่ 16 ตุลาคม 2561 ของ โครงการนิคมอุตสาหกรรมภาคใต้ จังหวัดสงขลา ของการนิคมอุตสาหกรรมแห่งประเทศไทย ระหว่างเดือนมกราคม-มิถุนายน 2567 สามารถสรุปผลการดำเนินงานตามมาตรการติดตามตรวจสอบผลกระทบสิ่งแวดล้อม ได้ดังตารางที่ 3.2-1 มีรายละเอียด ดังนี้

1. คุณภาพอากาศ
2. คุณภาพน้ำ
3. คุณภาพน้ำใต้ดิน
4. ดิน
5. เสียง
6. นิเวศวิทยาทางน้ำ
7. อาชีวอนามัยและความปลอดภัย
8. โรงงานในนิคมฯ
9. เศรษฐกิจ-สังคม



### ตารางที่ 3.2-1 ผลการปฏิบัติตามมาตรการติดตามตรวจสอบคุณภาพสิ่งแวดล้อม นิคมอุตสาหกรรมภาคใต้ จังหวัดสงขลา (ครั้งที่ 4)

ระหว่างเดือนมกราคม-มิถุนายน 2567

เงื่อนไขมาตรการ	ดัชนีคุณภาพ	ความถี่	ผลการปฏิบัติตามมาตรการ	ปัญหา อุปสรรค ที่ไม่สามารถ ปฏิบัติตามมาตรการ และแนวทางแก้ไข
<b>1. คุณภาพอากาศ</b> - ปล่องระบายมลพิษของโรงงาน	- ตรวจวัดมลพิษตาม ชนิดของมลพิษที่ เกิดขึ้นแต่ละโรงงาน	- 2 ครั้ง/ปี	- นิคมฯ มีการรวบรวมผลการตรวจวัดคุณภาพอากาศจากปล่องระบายของ โรงงานทุก 6 เดือน เอกสารแสดงดังภาคผนวก 5ก	-
- ชุมชนที่พักอาศัยในโครงการ - หมู่ 3 บ้านหลุมหัวล้าน - หมู่ 4 บ้านหัวจักร	- TSP - SO <sub>2</sub> - NO <sub>2</sub> - WS & WD - VOCs	- 2 ครั้ง/ปีครั้งละ 7 วัน/ต่อเนื่อง	- นิคมฯ มีการตรวจวัดคุณภาพอากาศในบรรยากาศตามสถานีตรวจวัด ดัชนีตรวจวัด และความถี่ตรวจวัดตามมาตรการกำหนด โดยล่าสุด เดือนมกราคม-มิถุนายน 2567 ดำเนินการตรวจวัดระหว่างวันที่ 11-18 ธันวาคม 2566 ผลการตรวจวัด พบว่า ปริมาณ TSP และ SO <sub>2</sub> <sup>(24hr)</sup> มีค่าอยู่ในเกณฑ์มาตรฐานกำหนดตามประกาศคณะกรรมการสิ่งแวดล้อม แห่งชาติ ฉบับที่ 10 (พ.ศ. 2538) ฉบับที่ 24 (พ.ศ. 2547) และปริมาณ SO <sub>2</sub> <sup>(1hr)</sup> มีค่าอยู่ในเกณฑ์มาตรฐานตามประกาศคณะกรรมการสิ่งแวดล้อมแห่งชาติ ฉบับที่ 12 (พ.ศ. 2538) และฉบับที่ 21 (พ.ศ. 2544) เรื่องกำหนดมาตรฐาน ค่าก๊าซซัลเฟอร์ไดออกไซด์ในบรรยากาศโดยทั่วไปในเวลา 1 ชั่วโมง สำหรับ ปริมาณ NO <sub>2</sub> มีค่าอยู่ในเกณฑ์มาตรฐานตามประกาศคณะกรรมการ สิ่งแวดล้อมแห่งชาติ ฉบับที่ 33 (พ.ศ. 2552) เรื่องกำหนดมาตรฐานก๊าซ ไนโตรเจนไดออกไซด์ในบรรยากาศโดยทั่วไป และมีการตรวจวัดปริมาณ สารอินทรีย์ระเหยง่าย (VOCs) เพิ่มเติม โดยผลการตรวจวัด พบว่า มีค่า อยู่ในเกณฑ์มาตรฐานตามประกาศกรมควบคุมมลพิษ เรื่องกำหนดค่าเฝ้าระวัง สำหรับสารอินทรีย์ระเหยง่ายในบรรยากาศโดยทั่วไปในเวลา 24 ชั่วโมง (พ.ศ. 2552) และประกาศคณะกรรมการสิ่งแวดล้อมแห่งชาติ เรื่องกำหนด มาตรฐานก๊าซคาร์บอนไดออกไซด์ในบรรยากาศโดยทั่วไป (พ.ศ. 2560) รายละเอียดแสดงในบทที่ 4	- โครงการได้นำส่งหนังสือ เพื่อขอขยายระยะเวลาการส่ง รายงานผลการปฏิบัติตาม มาตรการฯ ต่อ สผ. ตามหนังสือ เลขที่ อก 5103.3.1/2307 ลง วันที่ 24 กรกฎาคม 2567 (ภาคผนวก 45ก) ทั้งนี้โครงการ มี แผน ตรวจ วัด คุณ ภาพ สิ่งแวดล้อมในระหว่างเดือน กรกฎาคม-ธันวาคม 2567 และ จะรายงานให้ทราบในรายงาน ฉบับถัดไป

ตารางที่ 3.2-1 (ต่อ) ผลการปฏิบัติตามมาตรการติดตามตรวจสอบคุณภาพสิ่งแวดล้อม นิคมอุตสาหกรรมภาคใต้ จังหวัดสงขลา (ครั้งที่ 4)  
ระหว่างเดือนมกราคม-มิถุนายน 2567

เงื่อนไขมาตรการ	ดัชนีคุณภาพ	ความถี่	ผลการปฏิบัติตามมาตรการ	ปัญหา อุปสรรค ที่ไม่สามารถ ปฏิบัติตามมาตรการ และแนวทางแก้ไข
<b>2. คุณภาพน้ำ</b> ตรวจวัดคุณภาพน้ำจากระบบบำบัดน้ำเสีย ส่วนกลางโดย * จุดตรวจวัด 3 จุด ได้แก่ * น้ำเสียในบ่อกักก่อนเข้าสู่ระบบบำบัด น้ำเสียส่วนกลาง * น้ำเสียที่ผ่านการบำบัดก่อนเข้าบ่อบึง * น้ำเสียที่ผ่านการบำบัดจากบ่อบึง	- pH - TSS - TDS - BOD - COD - Oil & Grease - Cr, Pb, - Hg, Ni, Cd, - As, Mn, Ba, Zn - Flow Rate	- 2 ครั้ง/เดือน พร้อม ส่งรายงานต่อ สผ. ทุก 6 เดือน	- นิคมฯ มีการตรวจวัดคุณภาพน้ำทั้งตามจุดตรวจวัดและดัชนีตรวจวัดตามมาตรการ กำหนด โดยกำหนดความถี่ตรวจวัดจำนวน 2 ครั้ง/เดือน ในช่วงเดือนมกราคม-มิถุนายน 2567 ผลการตรวจวัด พบว่า คุณภาพน้ำเสียในบ่อกักก่อนเข้าสู่ระบบบำบัด น้ำเสียส่วนกลาง มีค่าอยู่ในเกณฑ์มาตรฐานกำหนดตามประกาศการนิคมอุตสาหกรรม แห่งประเทศไทยที่ 76/2560 เรื่องกำหนดมาตรฐานทั่วไปในการระบายน้ำเสียลงสู่ระบบ บำบัดน้ำเสียส่วนกลางในนิคมอุตสาหกรรม คุณภาพน้ำเสียที่ผ่านการบำบัด จากบ่อบึง มีค่าอยู่ในเกณฑ์มาตรฐานตามประกาศกระทรวงทรัพยากรธรรมชาติและ สิ่งแวดล้อม เรื่องกำหนดมาตรฐานควบคุมการระบายน้ำทิ้งจากโรงงานอุตสาหกรรม นิคมอุตสาหกรรม และเขตประกอบการอุตสาหกรรม (พ.ศ. 2559) สำหรับน้ำเสียที่ผ่าน การบำบัดก่อนเข้าบ่อบึง ไม่สามารถเทียบกับเกณฑ์มาตรฐานได้ เนื่องจากไม่มีเกณฑ์ มาตรฐานกำหนด	-

**ตารางที่ 3.2-1 (ต่อ) ผลการปฏิบัติตามมาตรการติดตามตรวจสอบคุณภาพสิ่งแวดล้อม นิคมอุตสาหกรรมภาคใต้ จังหวัดสงขลา (ครั้งที่ 4)**

ระหว่างเดือนมกราคม-มิถุนายน 2567

เงื่อนไขมาตรการ	ดัชนีคุณภาพ	ความถี่	ผลการปฏิบัติตามมาตรการ	ปัญหา อุปสรรค ที่ไม่สามารถ ปฏิบัติตามมาตรการ และแนวทางแก้ไข
<b>2. คุณภาพน้ำ (ต่อ)</b> ตรวจวัดคุณภาพน้ำผิวดิน ตรวจวัด 3 จุดได้แก่ * คลองวาตบริเวณสะพานวัดเจริญราษฎร์ * จุดระบายน้ำทิ้งของโครงการลงสู่คลองวาต * คลองวาตบริเวณสะพานท้ายน้ำของ โครงการ ประมาณ 1,500 เมตร	- pH - SS - TDS - DO - BOD - COD - Oil & Grease - TKN - โคลิฟอร์มแบคทีเรีย - โลหะหนัก (Cr, Pb, Hg, Ni, Cd, As, Mn, Ba, Zn) - ดัชนีตรวจวัดเพิ่มเติม (Color, Total Hardness, NO <sub>3</sub> -N, NH <sub>3</sub> -N, Cyanide, Phenols, Cr <sup>+6</sup> , Cu, Fecal Coliform Bacteria)	- 4 เดือน/ครั้ง คร อ บ ค ลุ ม ช่วงฤดูฝนและ ฤดูแล้ง	- นิคมฯ มีการตรวจวัดคุณภาพน้ำผิวดินตามจุดตรวจวัด ดัชนีตรวจวัด และความถี่ตามมาตรการกำหนด โดยล่าสุดมีการตรวจวัด 2 ครั้ง ดำเนินการตรวจวัดในวันที่ 4 สิงหาคม และ 13 ธันวาคม 2566 ผลการ ตรวจวัด พบว่า ส่วนใหญ่คุณภาพน้ำผิวดินมีค่าอยู่ในเกณฑ์มาตรฐานตาม ประกาศคณะกรรมการสิ่งแวดล้อมแห่งชาติ ฉบับที่ 8 (พ.ศ. 2537) ประเภทที่ 3 ยกเว้นปริมาณ Fecal Coliform Bacteria, Total Coliform Bacteria บริเวณจุดระบายน้ำทิ้งฯ ในวันที่ 4 สิงหาคม 2566 และปริมาณ Total Coliform Bacteria บริเวณจุดระบายน้ำทิ้งฯ และบริเวณสะพาน ท้ายน้ำฯ ในวันที่ 13 ธันวาคม 2566 มีค่าไม่เป็นไปตามเกณฑ์มาตรฐาน กำหนด สำหรับปริมาณ Fecal Coliform Bacteria และ Total Coliform Bacteria อาจเกิดจากการปนเปื้อนที่มีอยู่เดิมในแหล่งน้ำและในช่วงที่ ฝนตกอาจมีการสะสมสิ่งสกปรกลงสู่แหล่งน้ำ ซึ่งทำให้ Fecal Coliform Bacteria และ Total Coliform Bacteria มีค่าสูง รายละเอียดแสดง ในบทที่ 4	-

**ตารางที่ 3.2-1 (ต่อ) ผลการปฏิบัติตามมาตรการติดตามตรวจสอบคุณภาพสิ่งแวดล้อม นิคมอุตสาหกรรมภาคใต้ จังหวัดสงขลา (ครั้งที่ 4)**  
ระหว่างเดือนมกราคม-มิถุนายน 2567

เงื่อนไขมาตรการ	ดัชนีคุณภาพ	ความถี่	ผลการปฏิบัติตามมาตรการ	ปัญหา อุปสรรค ที่ไม่สามารถ ปฏิบัติตามมาตรการ และแนวทางแก้ไข
<b>2. คุณภาพน้ำ (ต่อ)</b> - ตรวจวัดคุณภาพน้ำทั้งจากระบบบำบัดน้ำเสียของ โรงกลั่นน้ำมัน น้ำทิ้งที่ผ่านการบำบัดแล้วจากระบบบำบัดน้ำเสีย ของโรงกลั่น	- pH - SS - TDS - BOD - COD - Oil & Grease - Cr, Pb, Hg, Ni, Cd - Flow Rate	- 1 ครั้ง/เดือน แล้วส่งผลให้ กบอ.ทราบ	- ปัจจุบัน (มกราคม-มิถุนายน 2567) ยังไม่มี โรงกลั่นน้ำมันเข้ามาตั้งในพื้นที่นิคมฯ	-

**ตารางที่ 3.2-1 (ต่อ) ผลการปฏิบัติตามมาตรการติดตามตรวจสอบคุณภาพสิ่งแวดล้อม นิคมอุตสาหกรรมภาคใต้ จังหวัดสงขลา (ครั้งที่ 4)**

ระหว่างเดือนมกราคม-มิถุนายน 2567

เงื่อนไขมาตรการ	ดัชนีคุณภาพ	ความถี่	ผลการปฏิบัติตามมาตรการ	ปัญหา อุปสรรค ที่ไม่สามารถ ปฏิบัติตามมาตรการ และแนวทางแก้ไข
<b>3. คุณภาพน้ำใต้ดิน</b> - ตรวจวัดคุณภาพน้ำใต้ดิน จำนวน 4 สถานี ได้แก่ • พื้นที่สี่เหลี่ยมด้านทิศเหนือของโครงการ (UW1) • พื้นที่สี่เหลี่ยมด้านทิศตะวันออกของโครงการ (UW2) • พื้นที่สี่เหลี่ยมด้านทิศใต้ของโครงการ (UW3) • พื้นที่สี่เหลี่ยมด้านทิศตะวันตกของโครงการ (UW4)	- pH - Turbidity - Color - Cl - F - NO <sub>3</sub> - TDS - SO <sub>4</sub> - Total Hardness - non-carbonate hardness - Pb, Se, Ba, Cd, Ag, Cu, Zn, Cr <sup>3+</sup> Cr <sup>6+</sup> , Hg, As, Ni, Mn, Fe, Al, E.Coli	- ปีละ 1 ครั้ง ตลอดระยะเวลา ดำเนินการ	- นิคมฯ ดำเนินการตรวจวัดคุณภาพน้ำใต้ดินจากบ่อ สังเกตการณ์ (Monitoring Well) จำนวน 4 สถานี ตรวจวัด ตามดัชนีการตรวจวัดและความถี่การตรวจวัด โดยล่าสุดดำเนินการตรวจวัดในวันที่ 4 สิงหาคม 2566 ผลการตรวจวัด พบว่า มีค่าเป็นไปตามเกณฑ์มาตรฐาน ประกาศกระทรวงอุตสาหกรรม เรื่องกำหนดเกณฑ์การ ปนเปื้อนในดินและน้ำใต้ดิน การตรวจสอบคุณภาพดิน และน้ำใต้ดิน การแจ้งข้อมูล รวมทั้งการจัดทำรายงานผล การตรวจสอบคุณภาพดินและน้ำใต้ดิน และรายงานเสนอ มาตรการควบคุมและมาตรการลดการปนเปื้อนในดินและ น้ำใต้ดิน พ.ศ. 2559 รายละเอียดแสดงในบทที่ 4	- โครงการได้นำส่งหนังสือ เพื่อขอขยายระยะเวลาการ ส่งรายงานผลการปฏิบัติ มาตรการฯ ต่อ สผ. ตาม หนังสือเลขที่ ออก 5103.3.1/2307 ลงวันที่ 24 กรกฎาคม 2567 (ภาคผนวก 45ก) ทั้งนี้โครงการ มีแผนตรวจวัดคุณภาพสิ่งแวดล้อม ในระหว่างเดือนกรกฎาคม- ธันวาคม 2567 และจะรายงานให้ ทราบในรายงานฉบับถัดไป

ตารางที่ 3.2-1 (ต่อ) ผลการปฏิบัติตามมาตรการติดตามตรวจสอบคุณภาพสิ่งแวดล้อม นิคมอุตสาหกรรมภาคใต้ จังหวัดสงขลา (ครั้งที่ 4)

ระหว่างเดือนมกราคม-มิถุนายน 2567

เงื่อนไขมาตรการ	ดัชนีคุณภาพ	ความถี่	ผลการปฏิบัติตามมาตรการ	ปัญหา อุปสรรค ที่ไม่สามารถ ปฏิบัติตามมาตรการ และแนวทางแก้ไข
<p>4. ดิน</p> <p>- บริเวณพื้นที่สีเขียว</p> <p>ตรวจสอบบริเวณที่น้ำทิ้งหลังการบำบัดไปใช้ ประโยชน์ โดยทำการตรวจวัดดิน</p>	<p>- ตรวจสอบบริเวณที่น้ำทิ้งหลัง การบำบัดไปใช้ประโยชน์ โดยทำ การตรวจวัดดิน พารามิเตอร์ ที่ทำ การตรวจวัด คือความสามารถใน การแลกเปลี่ยนประจุบวก (CEC) ความเป็นกรด-ด่าง (pH) โครเมียม (Cr) ตะกั่ว (Pb) ปรอท (Hg) นิกเกิล (Ni) แคดเมียม (Cd) สาร หนู (As) แมงกานีส (Mn) แบเรียม (Ba) และสังกะสี (Zn)</p>	<p>- ปีละ 2 ครั้ง</p>	<p>- นิคมฯ มีการตรวจสอบคุณภาพดิน ในบริเวณที่มี การนำน้ำทิ้งที่ผ่านการบำบัดมาใช้ประโยชน์ตาม ดัชนีตรวจวัด และความถี่ตรวจวัดตามมาตรการ กำหนด โดยล่าสุดทำการตรวจวัดในวันที่ 3 สิงหาคม 2566 ผลการตรวจวัด พบว่า มีค่าอยู่ใน เกณฑ์มาตรฐานตามประกาศคณะกรรมการ สิ่งแวดล้อมแห่งชาติ (พ.ศ. 2564) เรื่องกำหนด มาตรฐานคุณภาพดิน และประกาศกระทรวง อุตสาหกรรม เรื่องกำหนดเกณฑ์การปนเปื้อนในดิน และน้ำใต้ดิน การตรวจสอบคุณภาพดินและ น้ำใต้ดิน การแจ้งข้อมูล รวมทั้งการจัดทำรายงาน ผลการตรวจสอบคุณภาพดินและน้ำใต้ดิน และ รายงานเสนอมาตรการควบคุมและมาตรการลด การปนเปื้อนในดินและน้ำใต้ดิน พ.ศ. 2559 รายละเอียดแสดงในบทที่ 4</p>	<p>- โครงการได้นำส่งหนังสือ เพื่อขอขยายระยะเวลาการ ส่งรายงานผลการปฏิบัติ ตามมาตรการฯ ต่อ สผ. ตาม หนังสือเลขที่ อก 5103.3.1/2307 ลงวันที่ 24 กรกฎาคม 2567 (ภาคผนวก 45ก) ทั้งนี้โครงการ มีแผนตรวจวัดคุณภาพสิ่งแวดล้อม ในระหว่างเดือนกรกฎาคม- ธันวาคม 2567 และจะรายงานให้ ทราบในรายงานฉบับถัดไป</p>



ตารางที่ 3.2-1 (ต่อ) ผลการปฏิบัติตามมาตรการติดตามตรวจสอบคุณภาพสิ่งแวดล้อม นิคมอุตสาหกรรมภาคใต้ จังหวัดสงขลา (ครั้งที่ 4)

ระหว่างเดือนมกราคม-มิถุนายน 2567

เงื่อนไขมาตรการ	ดัชนีคุณภาพ	ความถี่	ผลการปฏิบัติตามมาตรการ	ปัญหา อุปสรรค ที่ไม่สามารถ ปฏิบัติตามมาตรการ และแนวทางแก้ไข
<b>5. เสียง</b> - ตรวจวัด 3 จุด * บ้านพักอาศัยในนิคม * บ้านหลุมหัวล้าน * บ้านหัวจักร-ทุ่งรีน	- Leq 24 hr	- 2 ครั้ง/ปี ครั้งละ 5 วัน อย่าง ต่อเนื่อง (มีการตรวจวัดเพิ่มเติม เป็น 7 วันต่อเนื่อง)	- นิคมฯ มีการตรวจวัดระดับเสียงโดยทั่วไป ตามสถานี ตรวจวัด ดัชนีตรวจวัดและความถี่ตรวจวัดตาม มาตรการกำหนด โดยล่าสุดดำเนินการตรวจวัด ระหว่างวันที่ 11-18 ธันวาคม 2566 ผลการตรวจวัด พบว่า ค่า Leq 24 hr และ Lmax มีค่าอยู่ในเกณฑ์ มาตรฐานกำหนดตามประกาศคณะกรรมการ สิ่งแวดล้อมแห่งชาติ ฉบับที่ 15 (พ.ศ. 2540) และ ประกาศกระทรวงอุตสาหกรรม เรื่องกำหนดค่าระดับ เสียงการรบกวน และระดับเสียงที่เกิดจากการ ประกอบกิจการโรงงาน (พ.ศ. 2548) รายละเอียด แสดงในบทที่ 4	- โครงการได้นำส่งหนังสือ เพื่อขอขยายระยะเวลาการส่ง รายงานผลการปฏิบัติตาม มาตรการฯ ต่อ สผ. ตามหนังสือ เลขที่ อก 5103.3.1/2307 ลงวันที่ 24 กรกฎาคม 2567 (ภาคผนวก 45ก) ทั้งนี้โครงการ มีแผนตรวจวัดคุณภาพ สิ่งแวดล้อมในระหว่างเดือน กรกฎาคม-ธันวาคม 2567 และ จะรายงานให้ทราบในรายงาน ฉบับถัดไป

ตารางที่ 3.2-1 (ต่อ) ผลการปฏิบัติตามมาตรการติดตามตรวจสอบคุณภาพสิ่งแวดล้อม นิคมอุตสาหกรรมภาคใต้ จังหวัดสงขลา (ครั้งที่ 4)

ระหว่างเดือนมกราคม-มิถุนายน 2567

เงื่อนไขมาตรการ	ดัชนีคุณภาพ	ความถี่	ผลการปฏิบัติตามมาตรการ	ปัญหา อุปสรรค ที่ไม่สามารถ ปฏิบัติตามมาตรการ และแนวทางแก้ไข
<b>6. นิเวศวิทยาทางน้ำ</b> - ตรวจวัด 3 จุด ได้แก่ * บริเวณคลองวาด * บริเวณคลองวาด (บ้านสวนพลู) * จุดระบายน้ำทิ้งของโครงการลงสู่ คลองวาด	- ติดตามตรวจสอบนิเวศวิทยาทางน้ำ หลังจากก่อสร้างเขตอุตสาหกรรม ทุกเขตแล้วเสร็จ และเปิดดำเนินการ <b>ระยะที่ 1</b> เป็นเวลา 1 ปี หลังจากก่อสร้าง แล้วเสร็จสมบูรณ์ให้ทำการติดตาม ตรวจสอบด้านนิเวศวิทยาทางน้ำ ได้แก่ * แพลงก์ตอน * สัตว์หน้าดิน * ปลา * วัชพืชน้ำ * กิจกรรมการประมง	- ปีละ 2 ครั้ง ในช่วง ฤดูฝน 1 ครั้ง และ ช่วงฤดูแล้ง 1 ครั้ง	- นิคมฯ มีการตรวจวัดนิเวศวิทยาทางน้ำตาม ดัชนีการตรวจวัดโดยล่าสุดทำการตรวจวัด 1 ครั้ง ในวันที่ 4 สิงหาคม 2566 รายละเอียด แสดงในบทที่ 4	- โครงการได้นำส่งหนังสือเพื่อขอขยาย ระยะเวลาการส่งรายงานผลการปฏิบัติ มาตรการฯ ต่อ สผ. ตามหนังสือ เลขที่ ออก 5103.3.1/2307 ลงวันที่ 24 กรกฎาคม 2567 (ภาคผนวก 45ก) ทั้งนี้โครงการ มีแผนตรวจวัดคุณภาพสิ่งแวดล้อม ในระหว่างเดือนกรกฎาคม-ธันวาคม 2567 และจะรายงานให้ทราบ ในรายงานฉบับถัดไป

ตารางที่ 3.2-1 (ต่อ) ผลการปฏิบัติตามมาตรการติดตามตรวจสอบคุณภาพสิ่งแวดล้อม นิคมอุตสาหกรรมภาคใต้ จังหวัดสงขลา (ครั้งที่ 4)

ระหว่างเดือนมกราคม-มิถุนายน 2567

เงื่อนไขมาตรการ	ดัชนีคุณภาพ	ความถี่	ผลการปฏิบัติตามมาตรการ	ปัญหา อุปสรรค ที่ไม่สามารถ ปฏิบัติตามมาตรการ และแนวทางแก้ไข
6. นิเวศวิทยาทางน้ำ (ต่อ)	<b>ระยะที่ 2</b> เป็นเวลา 2 ปี ตั้งแต่ปีที่ 2-3 ดำเนินการติดตาม ตรวจสอบด้านวิทยาทางน้ำ ได้แก่ * แพลงก์ตอน * สัตว์หน้าดิน * ปลา * วัชพืชน้ำ * กิจกรรมการประมง	- ปีละ 2 ครั้ง	- ปัจจุบัน (มกราคม-มิถุนายน 2567) ดำเนินการตรวจวัด นิเวศวิทยาทางน้ำในระยะที่ 1	-
	<b>ระยะที่ 3</b> นับตั้งแต่ปีที่ 4 เป็นต้นไป ดำเนินการติดตาม ตรวจสอบด้านนิเวศวิทยาทางน้ำติดต่อกันจนกว่า การดำเนินการจะคงที่และไม่มีผลกระทบสิ่งแวดล้อม อีกต่อไป ได้แก่ * แพลงก์ตอน * สัตว์หน้าดิน * ปลา * วัชพืชน้ำ * กิจกรรมการประมง	- ปีละ 1 ครั้ง	- ปัจจุบัน (มกราคม-มิถุนายน 2567) ดำเนินการตรวจวัด นิเวศวิทยาทางน้ำในระยะที่ 1 เป็นเวลา 1 ปี ตามมาตรการ กำหนด	-

**ตารางที่ 3.2-1 (ต่อ) ผลการปฏิบัติตามมาตรการติดตามตรวจสอบคุณภาพสิ่งแวดล้อม นิคมอุตสาหกรรมภาคใต้ จังหวัดสงขลา (ครั้งที่ 4)**

ระหว่างเดือนมกราคม-มิถุนายน 2567

เงื่อนไขมาตรการ	ดัชนีคุณภาพ	ความถี่	ผลการปฏิบัติตามมาตรการ	ปัญหา อุปสรรค ที่ไม่สามารถ ปฏิบัติตามมาตรการ และแนวทางแก้ไข
<b>7. อาชีวอนามัยและความปลอดภัย</b> - กลุ่มคนที่มีความเสี่ยงต่อโรคที่เกิดจากการทำงาน - บริเวณที่มีฝุ่นมากและมีพนักงานปฏิบัติงานอยู่ - บริเวณที่มีระดับเสียงสูงและมีพนักงานปฏิบัติงานอยู่ - บริเวณที่มีความร้อนสูงและมีพนักงานปฏิบัติงานอยู่ - จัดบันทึกการเจ็บป่วยของพนักงานและอุบัติเหตุ	- ตรวจสอบสุขภาพของพนักงาน - ตรวจวัดฝุ่น - ตรวจวัดเสียง - ตรวจวัดความร้อน -	- ปีละ 1 ครั้ง - ปีละ 2 ครั้ง - ปีละ 2 ครั้ง - ปีละ 2 ครั้ง - อย่างต่อเนื่อง	- นิคมฯ กำกับดูแลให้แต่ละโรงงานภายในนิคมฯ ต้องปฏิบัติตาม พรบ. คุ้มครองแรงงาน (พ.ศ. 2541) ให้มีการตรวจวัดทางด้านอาชีวอนามัย และสิ่งแวดล้อมในการทำงานในบริเวณที่มีความเสี่ยง ปีละ 2 ครั้ง (ภาคผนวก 1ก) และอุบัติเหตุของพนักงานอย่างต่อเนื่อง พร้อมทั้งมีการตรวจสอบสุขภาพของพนักงานกับกลุ่มคนที่มีความเสี่ยงต่อโรคที่เกิดจากการทำงาน ปีละ 1 ครั้ง และมีการรายงานผลให้กับทางนิคมฯ ทราบ และมีการจัดบันทึกสถิติการเกิดอุบัติเหตุทุกครั้ง แสดงดังภาคผนวก 1ก	-

ตารางที่ 3.2-1 (ต่อ) ผลการปฏิบัติตามมาตรการติดตามตรวจสอบคุณภาพสิ่งแวดล้อม นิคมอุตสาหกรรมภาคใต้ จังหวัดสงขลา (ครั้งที่ 4)

ระหว่างเดือนมกราคม-มิถุนายน 2567

เงื่อนไขมาตรการ	ดัชนีคุณภาพ	ความถี่	ผลการปฏิบัติตามมาตรการ	ปัญหา อุปสรรค ที่ไม่สามารถ ปฏิบัติตามมาตรการ และแนวทางแก้ไข
8. โรงงานในนิคมฯ - โรงงานต่าง ๆ ในพื้นที่โครงการ	1) รวบรวมรายชื่อโรงงานรายโรงทั้งหมด ที่เข้ามาตั้งในโครงการโดยแจ้งรายละเอียด ชนิดประเภทขั้นตอนการผลิต ชนิด ผลิตภัณฑ์ เป็นต้น	- ปีละ 1 ครั้ง	- นิคมฯ รวบรวมรายชื่อโรงงานรายโรงทั้งหมดที่เข้ามาตั้งและ เปิดดำเนินการแล้วในโครงการโดยปัจจุบัน (มกราคม-มิถุนายน 2567) มีโรงงานทั้งสิ้น 34 โรงงาน	-
	2) รวบรวมบันทึกข้อมูลด้านอาชีวอนามัย ของโรงงาน - บันทึกสถิติอุบัติเหตุ - ตรวจสอบสุขภาพประจำปี - ตรวจวัด ปริมาณ สารเคมี (VOCs) และสภาพแวดล้อมในสถานที่ทำงาน อื่น ๆ ตามที่กฎหมายกำหนด	- ปีละ 1 ครั้ง	- นิคมฯ กำกับดูแลให้แต่ละโรงงานภายในนิคมฯ ให้มี การตรวจวัดทางด้านอาชีวอนามัย และสิ่งแวดล้อมในการ ทำงานในบริเวณที่มีความเสี่ยง ปีละ 2 ครั้ง (ภาคผนวก 1ก) และอุบัติเหตุของพนักงานอย่างต่อเนื่อง พร้อมทั้งมีการตรวจ สุขภาพของพนักงานกับกลุ่มคนที่มีความเสี่ยงต่อโรคที่เกิด จากการทำงานปีละ 1 ครั้ง และมีการรายงานผลให้กับ ทางนิคมฯ ทราบ และมีการจัดบันทึกสถิติการเกิดอุบัติเหตุ ทุกครั้ง แสดงดังภาคผนวก 1ก	

ตารางที่ 3.2-1 (ต่อ) ผลการปฏิบัติตามมาตรการติดตามตรวจสอบคุณภาพสิ่งแวดล้อม นิคมอุตสาหกรรมภาคใต้ จังหวัดสงขลา (ครั้งที่ 4)

ระหว่างเดือนมกราคม-มิถุนายน 2567

เงื่อนไขมาตรการ	ดัชนีคุณภาพ	ความถี่	ผลการปฏิบัติตามมาตรการ	ปัญหา อุปสรรค ที่ไม่สามารถ ปฏิบัติตามมาตรการ และแนวทางแก้ไข
<b>9. เศรษฐกิจ-สังคม</b> - ชุมชนโดยรอบโครงการรัศมี 5 กิโลเมตร และ ชุมชนที่ดำเนินการเก็บดัชนีคุณภาพสิ่งแวดล้อม	- สำรวจสภาพเศรษฐกิจ สังคมและ ความคิดเห็นของประชาชน ผู้นำชุมชน ผู้นำท้องถิ่นและตัวแทนหน่วยงาน ที่เกี่ยวข้องและสภาพเปลี่ยนแปลง ปีละ 1 ครั้ง ที่ชุมชนในพื้นที่โดยรอบ โครงการและชุมชนที่ดำเนินการเก็บ ดัชนีคุณภาพสิ่งแวดล้อม	- ปีละ 1 ครั้ง	- นิคมฯ จัดทำการสำรวจสภาพเศรษฐกิจ-สังคม ทิศนคติ และความคิดเห็นของผู้นำชุมชน และประชาชนของชุมชน โดยรอบพื้นที่โครงการนิคมฯ ปีละ 1 ครั้ง โดยล่าสุด ดำเนินการในวันที่ 16-18 ตุลาคม 2566 รายละเอียด แสดงในบทที่ 3 หัวข้อ 3.5 และภาคผนวก 45ก	-

### 3.3 วิธีวิเคราะห์คุณภาพสิ่งแวดล้อม

การดำเนินงานติดตามตรวจสอบคุณภาพสิ่งแวดล้อม โครงการนิคมอุตสาหกรรมภาคใต้ จังหวัดสงขลา ของการนิคมอุตสาหกรรมแห่งประเทศไทย (กนอ.) มีวิธีการวิเคราะห์คุณภาพสิ่งแวดล้อม ดังตารางที่ 3.3-1

ตารางที่ 3.3-1 วิธีการวิเคราะห์คุณภาพสิ่งแวดล้อมและการเปรียบเทียบกับมาตรฐาน

คุณภาพสิ่งแวดล้อม	ดัชนีการตรวจวัด	วิธีการเก็บและวิเคราะห์/การเปรียบเทียบกับมาตรฐาน
1. คุณภาพน้ำทิ้ง	pH	Electrometric Method
	Temperature	Laboratory and Field Method
	Color	ADMI Weighted-Ordinate Spectrophotometric Method
	TSS	Dried at 103-105 °C
	TDS	Dried at 180 °C
	BOD	5 Days BOD Test, Azide Modification Method
	COD	Closed Reflux, Titrimetric Method
	Oil & Grease	Partition-Gravimetric Method
	Hg	Cold Vapor, AAS Method
	As	Digestion, Continuous Hydride Generation/AAS Method
	Cr	Digestion, ICP Method
	Pb	Digestion, ICP Method
	Ba	Digestion, ICP Method
	Cd	Digestion, ICP Method
	Ni	Digestion, ICP Method
	Mn	Digestion, ICP Method
	Zn	Digestion, ICP Method
	Flow Rate	Flow Meter
		- ประกาศการนิคมอุตสาหกรรมแห่งประเทศไทย ที่ 76/2560 เรื่องกำหนดมาตรฐานทั่วไปในการระบายน้ำเสียสู่ระบบบำบัดน้ำเสียส่วนกลางในนิคมอุตสาหกรรม
		- ประกาศกระทรวงทรัพยากรธรรมชาติและสิ่งแวดล้อม เรื่องกำหนดมาตรฐานควบคุมการระบายน้ำทิ้งจากโรงงานอุตสาหกรรม นิคมอุตสาหกรรม และเขตประกอบการอุตสาหกรรม (พ.ศ. 2559)

### 3.4 ผลการติดตามตรวจสอบคุณภาพสิ่งแวดล้อม

#### 3.4.1 ผลการตรวจวัดคุณภาพน้ำทิ้ง

โครงการมีการติดตามตรวจวัดคุณภาพน้ำทิ้ง ของนิคมอุตสาหกรรมภาคใต้ จังหวัดสงขลา ดำเนินการเก็บตัวอย่าง โดยทำการตรวจวัดจำนวน 3 จุด ได้แก่ น้ำเสียในบ่อกักก่อนเข้าสู่ระบบบำบัดน้ำเสีย ส่วนกลาง (W71) (พิกัด 47N 773972 N 650176E) น้ำเสียที่ผ่านการบำบัดก่อนเข้าบ่อฝิ่ง (W2) (พิกัด 47N 773983N 650435E) และน้ำเสียที่ผ่านการบำบัดจากบ่อฝิ่ง (W3) (พิกัด 47N 774101N 650410E) เพื่อวิเคราะห์หาค่าความเป็นกรด-ด่าง สี สารแขวนลอยทั้งหมด สารละลายทั้งหมด บีโอดี ซีโอดี น้ำมันและไขมัน โปรท สารหนู โครเมียม ตะกั่ว แปรเมียม แคดเมียม นิเกิล แมงกานีส สังกะสี และอัตราการไหล ผลการตรวจวัดสรุปได้ดังตารางที่ 3.4-1 และรูปที่ 3.4-1 โดยมีรายละเอียดดังนี้

##### น้ำเสียในบ่อกักก่อนเข้าสู่ระบบบำบัดน้ำเสียส่วนกลาง (W1)

ผลการตรวจวัดคุณภาพน้ำเสียในบ่อกักก่อนเข้าสู่ระบบบำบัดน้ำเสียส่วนกลาง (W1) พบว่ามีค่าอยู่ในเกณฑ์มาตรฐานตามประกาศการนิคมอุตสาหกรรมแห่งประเทศไทย ที่ 76/2560 เรื่องกำหนดมาตรฐานทั่วไปในการระบายน้ำเสียลงสู่ระบบบำบัดน้ำเสียส่วนกลางในนิคมอุตสาหกรรม

ลักษณะน้ำขณะทำการเก็บตัวอย่าง พบว่า น้ำขุ่น สีเหลือง มีกลิ่นเหม็น มีคราบน้ำมันและไขมัน ลอยบนผิวน้ำ และพบตะกอนขนาดเล็กสีดำปริมาณมาก

##### น้ำเสียที่ผ่านการบำบัดก่อนเข้าบ่อฝิ่ง (W2)

ผลการตรวจวัดคุณภาพน้ำเสียที่ผ่านการบำบัดก่อนเข้าบ่อฝิ่ง (W2) พบว่า ไม่สามารถเทียบกับเกณฑ์มาตรฐานได้ เนื่องจากเป็นน้ำทิ้งที่อยู่ระหว่างขั้นตอนการบำบัด จึงไม่มีเกณฑ์มาตรฐานกำหนด

ลักษณะน้ำขณะทำการเก็บตัวอย่าง พบว่า น้ำขุ่น สีเหลือง ไม่มีกลิ่นเหม็น ไม่พบคราบน้ำมันและไขมันลอยบนผิวน้ำ และพบตะกอนขนาดเล็กสีเขียวปริมาณมาก



### น้ำเสียที่ผ่านการบำบัดจากบ่อฝัง (W3)

ผลการตรวจวัดคุณภาพน้ำเสียที่ผ่านการบำบัดจากบ่อฝัง (W3) พบว่า มีค่าอยู่ในเกณฑ์มาตรฐานตามประกาศกระทรวงทรัพยากรธรรมชาติและสิ่งแวดล้อม เรื่องกำหนดมาตรฐานควบคุมการระบายน้ำทิ้งจากโรงงานอุตสาหกรรม นิคมอุตสาหกรรม และเขตประกอบการอุตสาหกรรม (พ.ศ. 2559)

สำหรับน้ำทิ้งเมื่อผ่านการบำบัดแล้วจะปล่อยลงสู่อ่างเก็บน้ำดิบของโครงการ โดยอ่างเก็บน้ำดิบดังกล่าวจะมีการรองรับน้ำฝนที่ตกลงมาส่วนหนึ่งซึ่งจะผสมกับน้ำทิ้งที่ผ่านการบำบัดแล้ว น้ำจากอ่างเก็บน้ำดิบจะไหลออกสู่ภายนอกในลักษณะน้ำล้นอ่างไหลผ่านทางน้ำสาธารณะขนาดเล็กซึ่งปกคลุมไปด้วยวัชพืช พืชน้ำชนิดต่างๆ ไหลลงสู่คลองวาดซึ่งอยู่บริเวณทางทิศใต้ของโครงการ และน้ำจากคลองวาดจะไหลลงสู่คลองอุตะเถาต่อไป

ลักษณะน้ำขณะทำการเก็บตัวอย่าง พบว่า น้ำใส สีเหลือง ไม่มีกลิ่นเหม็น ไม่พบคราบน้ำมันและไขมันลอยบนผิวน้ำ และพบตะกอนขนาดเล็กสีเขียวและสีเหลืองปริมาณค่อนข้างมาก



### ตารางที่ 3.4-1 ผลการตรวจวัดคุณภาพน้ำทิ้ง

อันดับ	พารามิเตอร์	หน่วย	Detection Limited	ผลวิเคราะห์						มาตรฐาน <sup>(1)</sup>
				น้ำเสียในบ่อกักก่อนเข้าสู่ระบบบำบัดน้ำเสียส่วนกลาง (W1)						
				10/01/67	22/01/67	07/02/67	19/02/67	06/03/67	18/03/67	
1.	Temperature	°C	-	30.6	35.2	31.3	30.5	38.7	30.0	45
2.	pH	-	-	8.03	7.71	7.88	8.87	8.25	7.51	5.5-9.0
3.	TSS	mg/L	-	33.7	30.1	120.4	16.4	28.7	39.8	200
4.	TDS	mg/L	-	668	538	932	526	665	720	3,000
5.	BOD	mg/L	-	22.9	35.4	219.4	8.5	24.5	62.0	500
6.	COD	mg/L	-	121	134	574	75	155	218	750
7.	Oil & Grease	mg/L	-	2.4	8.9	4.6	1.4	2.4	7.2	10
8.	Hg	mg/L	0.0005	0.0007	0.0006	< 0.0005	0.0005	< 0.0005	< 0.0005	0.005
9.	As	mg/L	0.0005	0.0018	0.0014	0.0014	< 0.0005	0.0012	0.0038	0.25
10.	Ba	mg/L	0.05	0.06	< 0.05	< 0.05	< 0.05	< 0.05	< 0.05	1
11.	Cd	mg/L	0.02	< 0.02	< 0.02	< 0.02	< 0.02	< 0.02	< 0.02	0.03
12.	Cr	mg/L	0.02	< 0.02	< 0.02	< 0.02	< 0.02	< 0.02	< 0.02	-
13.	Mn	mg/L	0.02	0.26	0.09	0.08	0.05	0.04	< 0.02	5
14.	Ni	mg/L	0.02	< 0.02	< 0.02	< 0.02	< 0.02	< 0.02	< 0.02	1
15.	Pb	mg/L	0.04	< 0.04	< 0.04	< 0.04	< 0.04	< 0.04	< 0.04	0.2
16.	Zn	mg/L	0.05	0.18	0.18	0.43	0.56	0.25	0.23	5
17.	Flow Rate	m <sup>3</sup> /day	-	1,720	1,720	1,710	1,810	1,820	1,750	-

มาตรฐาน : <sup>(1)</sup> ประกาศการนิคมอุตสาหกรรมแห่งประเทศไทย ที่ 76/2560 เรื่องกำหนดมาตรฐานทั่วไปในการระบายน้ำเสียลงสู่ระบบบำบัดน้ำเสียส่วนกลางในนิคมอุตสาหกรรม

หมายเหตุ : วิธีการตรวจสอบต้องเป็นไปตามคู่มือวิเคราะห์น้ำ และน้ำเสียของสมาคมวิศวกรรมสิ่งแวดล้อมแห่งประเทศไทย หรือมาตรฐานของสหรัฐอเมริการ่วมกันกำหนดไว้

ชื่อบริษัทผู้ตรวจวัด : บริษัท เทคนิคสิ่งแวดล้อมไทย จำกัด

ชื่อบริษัทผู้วิเคราะห์ตัวอย่าง : บริษัท เทคนิคสิ่งแวดล้อมไทย จำกัด



ตารางที่ 3.4-1 (ต่อ) ผลการตรวจวัดคุณภาพน้ำทิ้ง

อันดับ	พารามิเตอร์	หน่วย	Detection Limited	ผลวิเคราะห์					
				น้ำเสียที่ผ่านการบำบัดก่อนเข้าบ่อฝัง (W2)*					
				10/01/67	22/01/67	07/02/67	19/02/67	06/03/67	18/03/67
1.	Temperature	°C	-	29.0	29.3	29.4	31.0	31.5	29.2
2.	pH	-	-	8.50	7.90	8.51	8.40	8.31	8.51
3.	Color (Original pH)	ADMI	-	16	16	20	20	19	15
4.	Color (pH 7)	ADMI	-	12	12	17	13	12	11
5.	TSS	mg/L	-	14.6	26.5	24.1	23.2	13.2	19.1
6.	TDS	mg/L	-	616	660	747	719	667	715
7.	BOD	mg/L	-	2.3	3.1	4.1	2.2	3.3	4.3
8.	COD	mg/L	-	19	28	47	31	39	40
9.	Oil & Grease	mg/L	-	0.6	1.1	0.8	1.0	2.0	1.2
10.	Hg	mg/L	0.0005	< 0.0005	0.0011	< 0.0005	< 0.0005	< 0.0005	< 0.0005
11.	As	mg/L	0.0005	0.0031	0.0008	0.0014	0.0028	0.0011	0.0019
12.	Ba	mg/L	0.05	< 0.05	< 0.05	< 0.05	< 0.05	< 0.05	< 0.05
13.	Cd	mg/L	0.02	< 0.02	< 0.02	< 0.02	< 0.02	< 0.02	< 0.02
14.	Cr	mg/L	0.02	< 0.02	< 0.02	< 0.02	< 0.02	< 0.02	< 0.02
15.	Mn	mg/L	0.02	0.03	0.03	0.02	0.04	0.03	< 0.02
16.	Ni	mg/L	0.02	< 0.02	< 0.02	< 0.02	< 0.02	< 0.02	< 0.02
17.	Pb	mg/L	0.04	< 0.04	< 0.04	< 0.04	< 0.04	< 0.04	< 0.04
18.	Zn	mg/L	0.05	0.11	0.25	0.14	0.24	0.19	0.14
19.	Flow Rate	m <sup>3</sup> /day	-	1,720	1,720	1,710	1,810	1,820	1,750

หมายเหตุ : \* ไม่เทียบเกณฑ์มาตรฐาน

วิธีการตรวจสอบต้องเป็นไปตามคู่มือวิเคราะห์น้ำ และน้ำเสียของสมาคมวิศวกรรมสิ่งแวดล้อมแห่งประเทศไทย หรือมาตรฐานของสหรัฐอเมริกาที่ร่วมกันกำหนดไว้

ชื่อบริษัทผู้ตรวจวัด : บริษัท เทคนิคสิ่งแวดล้อมไทย จำกัด

ชื่อบริษัทผู้วิเคราะห์ตัวอย่าง : บริษัท เทคนิคสิ่งแวดล้อมไทย จำกัด



ตารางที่ 3.4-1 (ต่อ) ผลการตรวจวัดคุณภาพน้ำทิ้ง

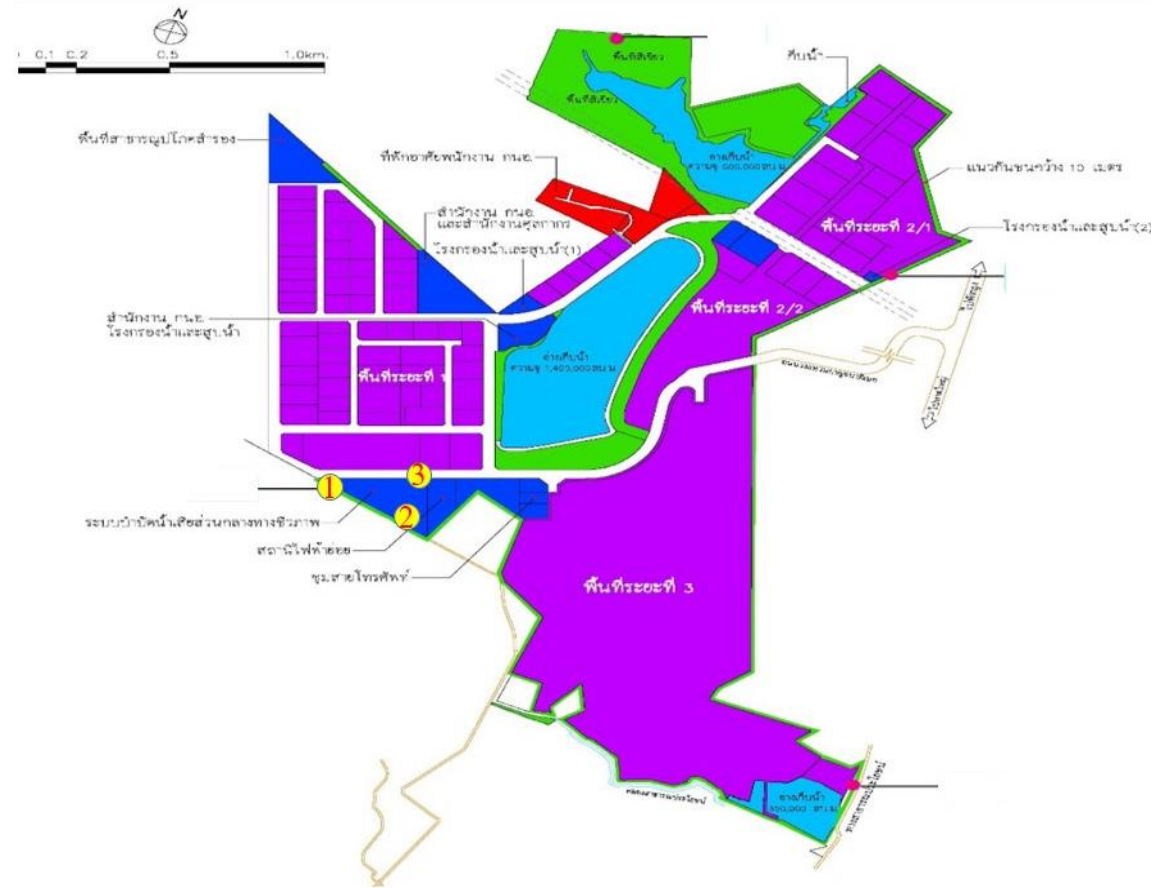
อันดับ	พารามิเตอร์	หน่วย	Detection Limited	ผลวิเคราะห์						มาตรฐาน <sup>(1)</sup>
				น้ำเสียที่ผ่านการบำบัดจากบ่อฝััง (W3)						
				10/01/67	22/01/67	07/02/67	19/02/67	06/03/67	18/03/67	
1.	Temperature	°C	-	29.8	28.6	30.5	30.1	31.8	29.1	40
2.	pH	-	-	8.76	8.60	8.86	8.75	7.67	7.88	5.5-9.0
3.	Color (Original pH)	ADMI	-	19	16	19	14	13	19	300
4.	Color (pH 7)	ADMI	-	18	13	17	13	11	17	300
5.	TSS	mg/L	-	10.6	21.4	19.7	18.1	10.7	10.8	50
6.	TDS	mg/L	-	512	621	672	690	640	704	3,000
7.	BOD	mg/L	-	3.1	2.3	3.0	3.1	2.9	4.1	20
8.	COD	mg/L	-	24	26	44	26	36	45	120
9.	Oil & Grease	mg/L	-	0.6	0.7	0.8	0.9	0.8	1.0	5
10.	Hg	mg/L	0.0005	< 0.0005	0.0008	< 0.0005	< 0.0005	< 0.0005	< 0.0005	0.005
11.	As	mg/L	0.0005	0.0048	0.0030	0.0014	0.0026	< 0.0005	0.0015	0.25
12.	Ba	mg/L	0.05	< 0.05	< 0.05	< 0.05	< 0.05	< 0.05	< 0.05	1
13.	Cd	mg/L	0.02	< 0.02	< 0.02	< 0.02	< 0.02	< 0.02	< 0.02	0.03
14.	Cr	mg/L	0.02	< 0.02	< 0.02	< 0.02	< 0.02	< 0.02	< 0.02	-
15.	Mn	mg/L	0.02	0.03	0.05	0.02	0.02	0.03	< 0.02	5
16.	Ni	mg/L	0.02	< 0.02	< 0.02	< 0.02	< 0.02	< 0.02	< 0.02	1
17.	Pb	mg/L	0.04	< 0.04	< 0.04	< 0.04	< 0.04	< 0.04	< 0.04	0.2
18.	Zn	mg/L	0.05	0.06	0.12	0.13	0.11	0.10	0.11	5
19.	Flow Rate	m³/day	-	1,720	1,720	1,710	1,810	1,820	1,750	-

มาตรฐาน : <sup>(1)</sup> ประกาศกระทรวงทรัพยากรธรรมชาติและสิ่งแวดล้อม เรื่องกำหนดมาตรฐานควบคุมการระบายน้ำทิ้งจากโรงงานอุตสาหกรรม นิคมอุตสาหกรรม และเขตประกอบการอุตสาหกรรม (พ.ศ. 2559)

หมายเหตุ : วิธีการตรวจสอบต้องเป็นไปตามคู่มือวิเคราะห์น้ำ และน้ำเสียของสมาคมวิศวกรรมสิ่งแวดล้อมแห่งประเทศไทย หรือมาตรฐานของสหรัฐอเมริการ่วมกันกำหนดไว้

ชื่อบริษัทผู้ตรวจวัด : บริษัท เทคนิคสิ่งแวดล้อมไทย จำกัด

ชื่อบริษัทผู้วิเคราะห์ตัวอย่าง : บริษัท เทคนิคสิ่งแวดล้อมไทย จำกัด



รูปที่ 3.4-1 ตำแหน่งและการเก็บตัวอย่างคุณภาพน้ำทิ้ง

	
<p>น้ำเสียในบ่อพักก่อนเข้าสู่ระบบบำบัดน้ำเสียส่วนกลาง (W1)</p>	<p>น้ำเสียที่ผ่านการบำบัดก่อนเข้าบ่อฝัง (W2)</p>
	
<p>น้ำเสียที่ผ่านการบำบัดจากบ่อฝัง (W3)</p>	
<p>รูปที่ 3.4-1 (ต่อ) ตำแหน่งและการเก็บตัวอย่างคุณภาพน้ำทิ้ง</p>	

### 3.5 ผลการสำรวจทัศนคติชุมชนที่คาดว่าจะได้รับผลกระทบด้านสิ่งแวดล้อม ประจำปี 2566 (ครั้งล่าสุด) โครงการนิคมอุตสาหกรรมภาคใต้ จังหวัดสงขลา

การสำรวจทัศนคติชุมชนตามที่กำหนดไว้ในมาตรการติดตามตรวจสอบคุณภาพสิ่งแวดล้อมของโครงการนิคมอุตสาหกรรมภาคใต้ จังหวัดสงขลา ของการนิคมอุตสาหกรรมแห่งประเทศไทย (กนอ.) นั้น กนอ.ได้มอบหมายให้บริษัท เทคนิคสิ่งแวดล้อมไทย จำกัด ในฐานะเป็นที่ปรึกษาในการดำเนินการติดตามตรวจสอบคุณภาพสิ่งแวดล้อมและจัดทำรายงานการปฏิบัติตามมาตรการด้านสิ่งแวดล้อมเป็นผู้ดำเนินการสำรวจและศึกษาดังกล่าว ตามที่ระบุเป็นมาตรการแนบท้ายการพิจารณาเห็นชอบตามหนังสือเห็นชอบเลขที่ ทส. 1010.3/14363 ลงวันที่ 16 ตุลาคม 2561 ให้ดำเนินการสำรวจความคิดเห็นของชุมชนที่คาดว่าจะได้รับผลกระทบด้านสิ่งแวดล้อมโดยรอบโครงการ ปีละ 1 ครั้ง สำหรับการดำเนินการจัดทำรายงานดังกล่าวได้ดำเนินการสำรวจในรอบที่ 2/2566 โดยการสัมภาษณ์ด้วยแบบสัมภาษณ์ ในวันที่ 16-18 ตุลาคม 2566

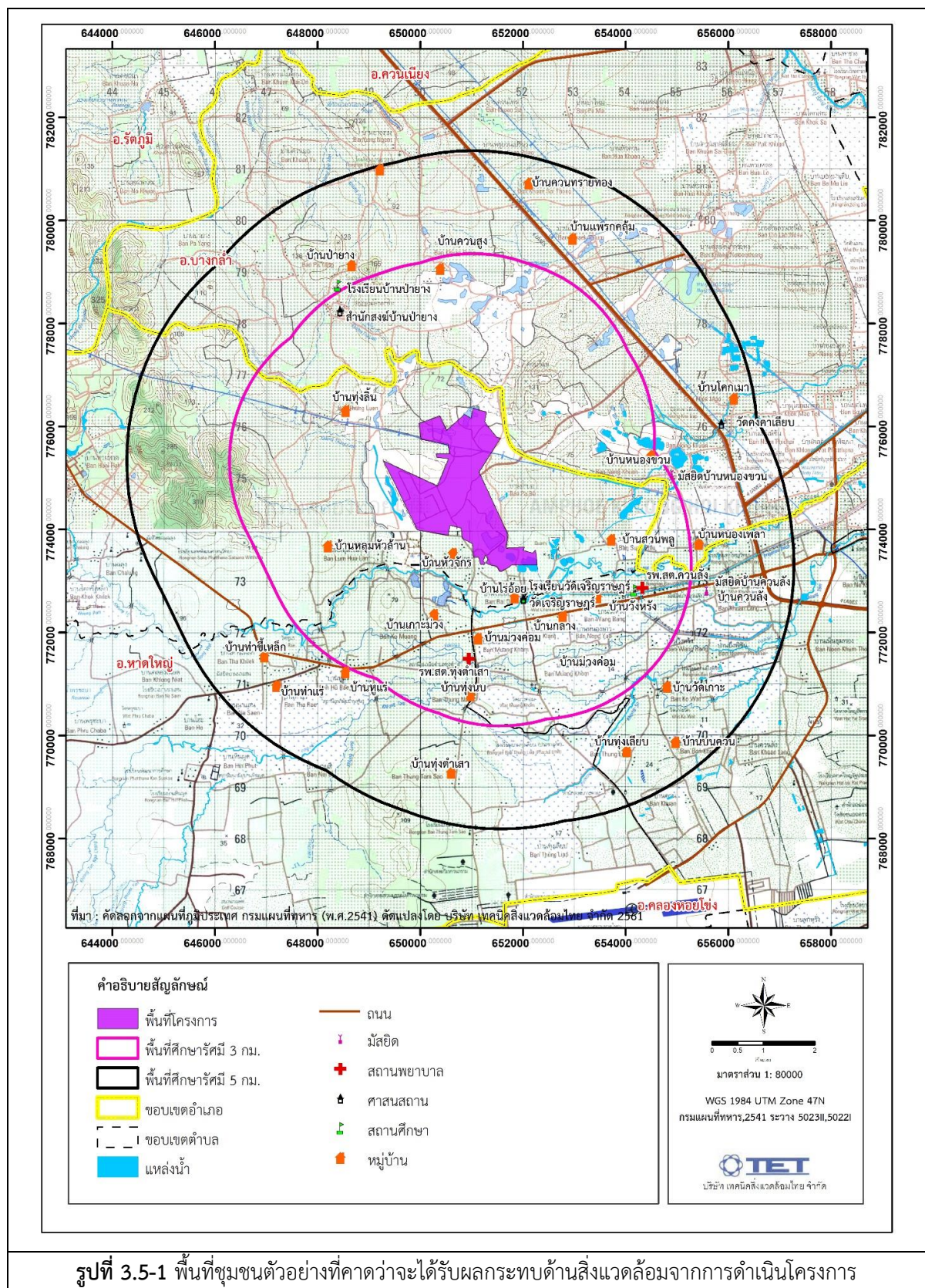
#### 1. วัตถุประสงค์

การสำรวจทัศนคติของประชาชนและผู้มีส่วนได้เสียด้วยการสัมภาษณ์รายบุคคล โดยใช้แบบสัมภาษณ์แบบมีโครงสร้างเป็นเครื่องมือในการเก็บรวบรวมข้อมูล ซึ่งครอบคลุมประเด็นด้านเศรษฐกิจ สาธารณสุข สุขภาพ การได้รับผลกระทบสิ่งแวดล้อมในปัจจุบันและความคิดเห็นต่อการดำเนินการผลิตของโครงการฯ ของผู้ให้สัมภาษณ์ เพื่อเป็นการติดตามตรวจสอบผลการดำเนินงานในปี พ.ศ. 2566 ของโครงการนิคมอุตสาหกรรมภาคใต้ ภายใต้การกำกับดูแลของการนิคมอุตสาหกรรมแห่งประเทศไทย

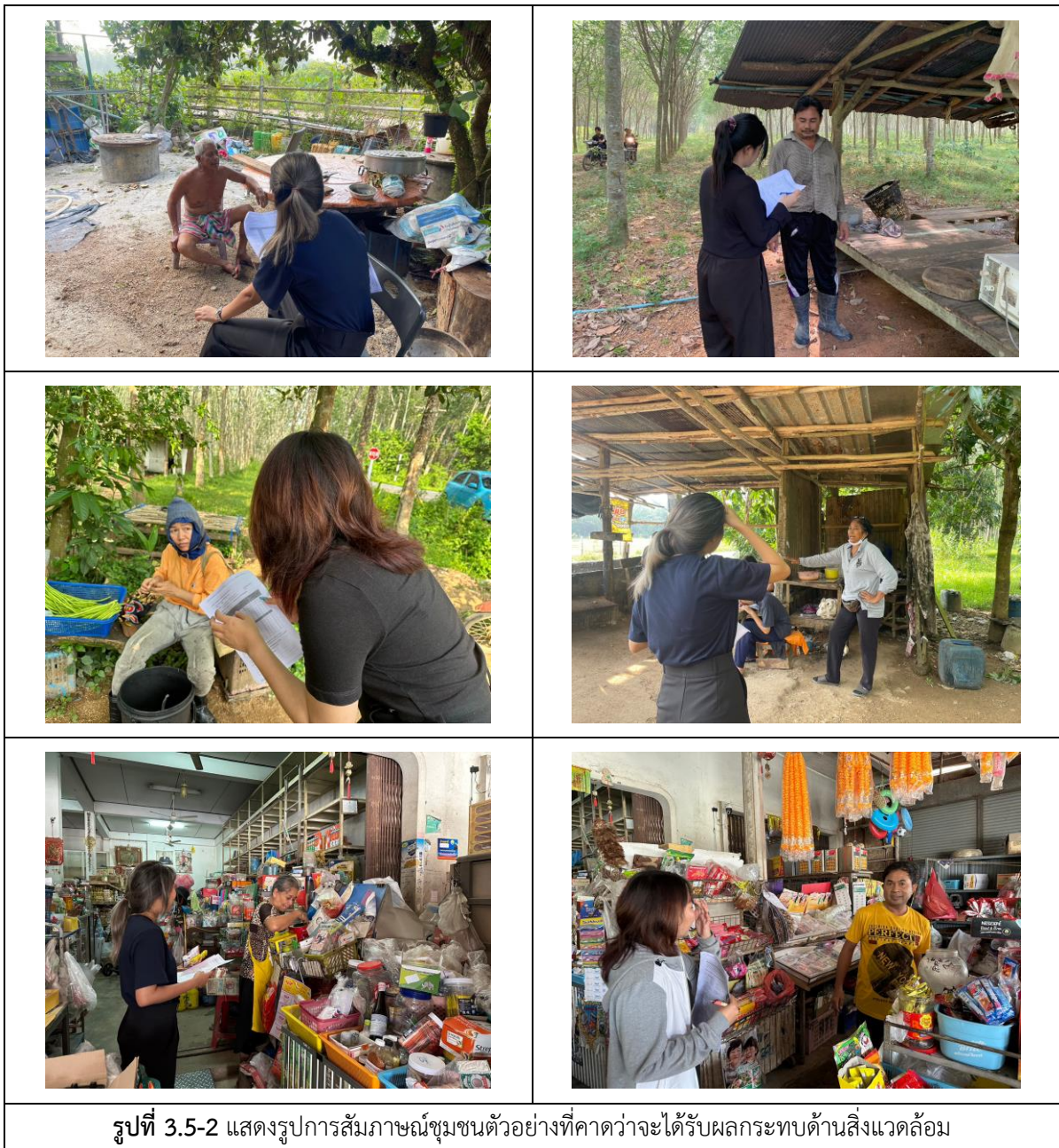
#### 2. พื้นที่ศึกษา

การสำรวจสภาพเศรษฐกิจ-สังคมและความคิดเห็นของประชาชน ผู้นำชุมชน และหน่วยงานราชการต่อโครงการนิคมฯ ภาคใต้ จังหวัดสงขลา บริษัทที่ปรึกษาได้ทำการเลือกตัวอย่างชุมชนที่ทำการศึกษแบบเฉพาะเจาะจงชุมชนบริเวณโดยรอบพื้นที่โครงการ ซึ่งคาดว่าจะเป็นผู้ได้รับผลกระทบหลัก รวมจำนวน 400 ตัวอย่างชุมชนโดยรอบพื้นที่โครงการ รูปที่ 3.5-1 ประกอบด้วยชุมชนในตำบลฉลุง ตำบลควนลัง ตำบลทุ่งตำเสา และตำบลท่าช้าง การสัมภาษณ์ชุมชนตัวอย่างที่คาดว่าจะได้รับผลกระทบด้านสิ่งแวดล้อมแสดงดังรูปที่ 3.5-2









### 3. การกำหนดกลุ่มตัวอย่างและการสุ่มตัวอย่าง

การสุ่มตัวอย่างประชาชนของแต่ละครัวเรือนในพื้นที่ศึกษา ได้ทำการสุ่มตัวอย่างโดยใช้สูตรของ Taro Yamane เนื่องจากเป็นสูตรที่ใช้คำนวณจำนวนของกลุ่มตัวอย่างในกรณีที่ทราบจำนวนประชากรแน่นอน (จิตราภา กุณทลบุตร, 2550 และ Yamane, T., 1973: 1088) ซึ่งในการศึกษาครั้งนี้ ใช้จำนวนครัวเรือนเป็นฐานในการคำนวณจำนวนของกลุ่มตัวอย่าง ดังนี้

$$n = \frac{N}{1 + Ne^2} \text{----- (1)}$$

โดยที่ n คือ จำนวนตัวอย่าง  
N คือ จำนวนหน่วยครัวเรือนในพื้นที่ศึกษา (6,925 ครัวเรือน)  
e คือ ค่าความคลาดเคลื่อนที่ยอมรับได้ (ร้อยละ 5)

เมื่อแทนค่า

$$n = \frac{6,925}{1 + (6,925 \times (0.05)^2)}$$

$$n = 381$$

คณะผู้ศึกษาได้สำรวจ 400 ตัวอย่าง แสดงดังตารางที่ 3.5-1 ทั้งนี้มีการแบ่งย่อยจำนวนตัวอย่างให้มีการกระจายตัวในแต่ละชุมชน ให้เหมาะสมตามลักษณะของพื้นที่และจำนวนครัวเรือน โดยคำนวณจำนวนตัวอย่างที่เป็นตัวแทนของแต่ละชุมชนให้เป็นสัดส่วนโดยตรงกับจำนวนครัวเรือนในแต่ละชุมชนดังสมการ (2) (รศ.ดร.กัลยา วานิชย์บัญชา, 2548)

$$A = \frac{n_1 n}{N} \text{----- (2)}$$

เมื่อแทนค่า A คือ จำนวนตัวอย่างของแต่ละชุมชน  
n<sub>1</sub> คือ จำนวนครัวเรือนของแต่ละชุมชน  
N คือ จำนวนครัวเรือนทั้งหมดในพื้นที่ศึกษา  
n คือ จำนวนตัวอย่างทั้งหมดที่ได้จากการคำนวณด้วยสมการที่ (1)

#### ตารางที่ 3.5-1 จำนวนครัวเรือนและจำนวนตัวอย่าง

ตำบล	ชุมชน	จำนวนครัวเรือน	จำนวน	ชุมชนเก็บจริง	ผู้นำชุมชน
ชุมชนหลัก (ใกล้ที่ตั้งโครงการรัศมี 0-3 กิโลเมตร) คิดสัดส่วนร้อยละ 60					
ตำบลฉลุง	1. หมู่ 3 บ้านท่าแร่-หลุมหัวล้าน	199	15.9	17	1
	2. หมู่ 4 บ้านหัวจักร-ทุ่งรีน	320	25.5	27	1
	3. หมู่ 5 บ้านไร่อ้อย	380	30.3	32	1
	4. หมู่ 6 บ้านสวนพลู	144	11.5	12	1
ตำบลทุ่งตำเสา	5. หมู่ 10 บ้านเกาะม่วง	541	43.2	46	1
ตำบลควนลัง	6. บ้านกลาง	255	20.3	22	-
ตำบลท่าช้าง	7. หมู่ 5 บ้านหนองขน	1,006	80.3	85	1
รวมชุมชน 0-3 กิโลเมตร		2,845	227	240	6
ชุมชนรอง (รอบนอกจากที่ตั้งโครงการรัศมี 3-5 กิโลเมตร) คิดสัดส่วนร้อยละ 40					
ตำบลฉลุง	8. หมู่ 1 บ้านโคกขี้เหล็ก	957	32.1	34	1
ตำบลทุ่งตำเสา	9. หมู่ 3 บ้านหูแร่	946	31.8	33	-
ตำบลควนลัง	10. บ้านทุ่งฝน	242	8.1	9	-
	11. บ้านม่วงค่อม	242	8.1	9	-
	12. บ้านนบคล้าย	146	4.9	5	-
	13. บ้านวังหลัง	64	2.1	2	-
	14. บ้านวังขวัญ	197	6.6	7	-
	15. บ้านหนองใหญ่	136	4.6	5	-
	16. บ้านต้นมะพร้าวสูง	294	9.9	10	-
ตำบลท่าช้าง	17. หมู่ 9 บ้านปายาง	393	13.2	14	1
	18. หมู่ 10 บ้านควนสูง	409	13.7	14	1
	19. หมู่ 14 บ้านเนินพิชัย	500	16.8	18	1
รวมชุมชน 3-5 กิโลเมตร		4,526	152	160	4
รวมทั้งหมด		7,371	279	400	10

### ตารางที่ 3.5-1 (ต่อ) หน่วยงานที่ทำการสำรวจความคิดเห็น

ชื่อหน่วยงาน	หมายเหตุ
1. สำนักงานทรัพยากรธรรมชาติและสิ่งแวดล้อมจังหวัดสงขลา	1
2. อุตสาหกรรมจังหวัดสงขลา	1
3. องค์การบริหารส่วนตำบลลุง	1
4. เทศบาลเมืองควนลัง	*
5. เทศบาลตำบลทุ่งตำเสา	1
6. เทศบาลตำบลท่าช้าง	*
7. โรงพยาบาลส่งเสริมสุขภาพตำบลลุง	*
8. โรงพยาบาลส่งเสริมสุขภาพตำบลหูแร่	1
9. โรงพยาบาลส่งเสริมสุขภาพตำบลทุ่งตำเสา	1
10. โรงเรียนวัดหูแร่	*
11. โรงเรียนหาดใหญ่เจริญราษฎร์พิทยา	*

หมายเหตุ : \* ไม่ได้รับการตอบกลับ

## 4. วิธีการและเครื่องมือ

การสัมภาษณ์รายบุคคลมุ่งเน้นกลุ่มประชาชนรายครัวเรือนที่อาศัยอยู่ในพื้นที่ศึกษาภายในรัศมี 5 กิโลเมตร รอบพื้นที่โครงการ ซึ่งคาดว่าจะเป็นผู้ได้รับผลกระทบหลัก รวมจำนวน 19 ชุมชนโดยรอบพื้นที่โครงการซึ่งการสัมภาษณ์รายบุคคลครั้งนี้ คณะผู้ศึกษาได้ใช้แบบสัมภาษณ์แบบมีโครงสร้างเป็นเครื่องมือในการสำรวจความคิดเห็น

จากการสำรวจดังกล่าวแบ่งหัวข้อการสำรวจเป็น 5 ส่วน คือ

- ส่วนที่ 1 ข้อมูลทั่วไปของผู้ให้สัมภาษณ์
- ส่วนที่ 2 ข้อมูลด้านเศรษฐกิจและสังคม
- ส่วนที่ 3 ข้อมูลด้านสาธารณสุข สาธารณูปโภคและสุขภาพสิ่งแวดล้อมในครัวเรือน
- ส่วนที่ 4 ข้อมูลด้านสภาพแวดล้อมปัจจุบัน
- ส่วนที่ 5 ข้อมูลผลกระทบด้านการรับรู้ข่าวสารและข้อเสนอแนะต่อโครงการ

## 5. ผลการสำรวจและรับฟังความคิดเห็นจากการสัมภาษณ์ผู้นำชุมชน

การสำรวจและรับฟังความคิดเห็นของผู้นำชุมชนด้วยการสัมภาษณ์รายบุคคลโดยใช้แบบสัมภาษณ์เป็นเครื่องมือในการเก็บรวบรวมข้อมูล ซึ่งได้ดำเนินการสัมภาษณ์ในช่วงวันที่ 30 พฤศจิกายน ถึง 2 ธันวาคม 2565 จำนวนรวม 10 ราย โดยการสำรวจครั้งนี้เป็นการสำรวจความคิดเห็นต่อสภาพสิ่งแวดล้อม สุขภาพ และสังคม-เศรษฐกิจในด้านต่างๆ ซึ่งแบบสัมภาษณ์ที่ใช้ในการสำรวจแบ่งออกเป็น 6 ส่วน ดังนี้

ส่วนที่ 1 ข้อมูลผู้ให้สัมภาษณ์

ส่วนที่ 2 ข้อมูลด้านสุขภาพ อนามัยและสิ่งแวดล้อมในพื้นที่

ส่วนที่ 3 ข้อมูลด้านสาธารณสุข/สุขภาพ

ส่วนที่ 4 ข้อมูลด้านเศรษฐกิจและสังคม

ส่วนที่ 5 ข้อมูลผลกระทบด้านสิ่งแวดล้อมในปัจจุบัน

ส่วนที่ 6 ข้อมูลการรับรู้และความคิดเห็นต่อการดำเนินงานของนิคมอุตสาหกรรมภาคใต้ จังหวัดสงขลา

1. ผู้นำชุมชน หมู่ที่ 3 บ้านท่าแร่-หลุมหัวล้าน ตำบลฉลุง	
<b>ส่วนที่ 1 ข้อมูลผู้ให้สัมภาษณ์</b>	
-การศึกษา	-
<b>ส่วนที่ 2 ข้อมูลด้านสุขภาพ อนามัยและสิ่งแวดล้อมในพื้นที่ชุมชน</b>	
-การกำจัดขยะ	หน่วยงานในท้องถิ่นเข้ามาจัดเก็บ
-การจัดการน้ำเสีย	ปล่อยลงพื้นตามสภาพธรรมชาติ
<b>ส่วนที่ 3 ข้อมูลด้านสาธารณสุข/สุขภาพ</b>	
-โรคติดต่อ/โรคระบาดในรอบปีที่ผ่านมา	ไข้เลือดออก
-โรคที่เกิดขึ้นบ่อยของคนในชุมชน	ไม่มี
-ความเพียงพอของการให้บริการด้านสาธารณสุข	เพียงพอ
<b>ส่วนที่ 4 ข้อมูลด้านเศรษฐกิจและสังคม</b>	
-อาชีพหลัก	เกษตรกรรม (สวนยางพารา)
-อาชีพรอง	เลี้ยงสัตว์
-ปัญหาด้านเศรษฐกิจในชุมชน	รายได้ต่ำ, ค่าครองชีพสูง
-ปัญหาด้านสังคมในชุมชน	ไม่มี
<b>ส่วนที่ 5 ข้อมูลผลกระทบด้านสิ่งแวดล้อมในปัจจุบัน</b>	
-ฝุ่นละออง	จากการจราจร และโรงงานอุตสาหกรรม ผลกระทบปานกลาง
-เสียง	ไม่มี
-น้ำเสีย	ไม่มี
-กลิ่น	ไม่มี
-เขม่า/ควัน	ไม่มี
-ขยะมูลฝอย	ไม่มี
-กากของเสีย/ของเสียจากโรงงานอุตสาหกรรม	ไม่มี
-อื่นๆ	ไม่มี
<b>ส่วนที่ 6 ข้อมูลการรับรู้และความคิดเห็นต่อการดำเนินงานของโครงการ</b>	
-รับทราบ/รู้จักโครงการฯ	ทราบจากญาติพี่น้อง/เพื่อนบ้าน, เจ้าหน้าที่โครงการ
-ความเชื่อมั่นในการกำกับดูแลด้านสิ่งแวดล้อมฯ	ไม่แสดงความเห็น
-ทัศนคติต่อการดำเนินงานของโครงการฯ	มีผลดีมากกว่าผลเสีย
-ผลดีจากโครงการฯ	สร้างงานให้ประชาชน
-ผลเสียจากโครงการฯ	ไม่มี
-การได้รับเรื่องร้องเรียน	ไม่เคยได้รับ
-การสนับสนุนหรือกิจกรรมร่วมกับชุมชน	วันเด็ก, วันสงกรานต์, กิจกรรมวันสำคัญทางศาสนา
-ความต้องการรับข้อมูลข่าวสาร	ไม่ต้องการ
-ข้อเสนอแนะการปรับปรุงการดำเนินงานของโครงการฯ	- ควรจัดให้มีการประชาสัมพันธ์ด้านสิ่งแวดล้อมเพิ่มมากขึ้น



<b>2. ผู้นำชุมชน หมู่ที่ 4 บ้านห้วยจิ้งกรัง ตำบลคลอง</b>	
<b>ส่วนที่ 1 ข้อมูลผู้ให้สัมภาษณ์</b>	
-การศึกษา	-
<b>ส่วนที่ 2 ข้อมูลด้านสุขภาพ อนามัยและสิ่งแวดล้อมในพื้นที่ชุมชน</b>	
-การกำจัดขยะ	หน่วยงานท้องถิ่นเข้ามาจัดเก็บ
-การจัดการน้ำเสีย	ปล่อยสู่ทางระบายน้ำสาธารณะ
<b>ส่วนที่ 3 ข้อมูลด้านสาธารณสุข/สุขภาพ</b>	
-โรคติดต่อ/โรคระบาดในรอบปีที่ผ่านมา	ไม่มี
-โรคที่เกิดขึ้นบ่อยของคนในชุมชน	ไม่มี
-ความเพียงพอของการให้บริการด้านสาธารณสุข	เพียงพอ
<b>ส่วนที่ 4 ข้อมูลด้านเศรษฐกิจและสังคม</b>	
-อาชีพหลัก	เกษตรกรรม (สวนยางพารา)
-อาชีพรอง	ข้าราชการ/พนักงานรัฐวิสาหกิจ และเลี้ยงสัตว์
-ปัญหาด้านเศรษฐกิจในชุมชน	ไม่มี
-ปัญหาด้านสังคมในชุมชน	ไม่มี
<b>ส่วนที่ 5 ข้อมูลผลกระทบด้านสิ่งแวดล้อมในปัจจุบัน</b>	
-ฝุ่นละออง	ไม่มี
-เสียง	ไม่มี
-น้ำเสีย	ไม่มี
-กลิ่น	ไม่มี
-เขม่า/ควัน	ไม่มี
-ขยะมูลฝอย	ไม่มี
-กากของเสีย/ของเสียจากโรงงานอุตสาหกรรม	ไม่มี
-อื่นๆ	ไม่มี
<b>ส่วนที่ 6 ข้อมูลการรับรู้และความคิดเห็นต่อการดำเนินงานของโครงการ</b>	
-รับทราบ/รู้จักโครงการฯ	รับทราบจากเจ้าหน้าที่โครงการ
-ความเชื่อมั่นในการกำกับดูแลด้านสิ่งแวดล้อมฯ	ไม่แสดงความคิดเห็น
-ทัศนคติต่อการดำเนินงานของโครงการฯ	ได้รับผลดีมากกว่าผลเสีย
-ผลดีจากโครงการฯ	สร้างงานให้ประชาชนในพื้นที่
-ผลเสียจากโครงการฯ	ไม่มี
-การได้รับเรื่องร้องเรียน	ไม่เคยได้รับ
-การสนับสนุนหรือกิจกรรมร่วมกับชุมชน	กิจกรรมวันเด็กแห่งชาติประจำปี , กิจกรรมทางศาสนา
-ความต้องการรับข้อมูลข่าวสาร	ต้องการให้มีการกระจายเสียง และการบอกต่อ
-ข้อเสนอแนะการปรับปรุงการดำเนินงานของโครงการฯ	- ปรับปรุงถนนที่เชื่อมต่อระหว่าง ชุมชน และนิคมฯ

3. ผู้นำชุมชน หมู่ที่ 5 บ้านไร่อ้อย ตำบลลุง	
<b>ส่วนที่ 1 ข้อมูลผู้ให้สัมภาษณ์</b>	
-การศึกษา	-
<b>ส่วนที่ 2 ข้อมูลด้านสุขภาพ อนามัยและสิ่งแวดล้อมในพื้นที่ชุมชน</b>	
-การกำจัดขยะ	มีหน่วยงานท้องถิ่นเข้ามาจัดเก็บ
-การจัดการน้ำเสีย	ปล่อยลงพื้นตามสภาพธรรมชาติ
<b>ส่วนที่ 3 ข้อมูลด้านสาธารณสุข/สุขภาพ</b>	
-โรคติดต่อ/โรคระบาดในรอบปีที่ผ่านมา	ไม่มี
-โรคที่เกิดขึ้นบ่อยของคนในชุมชน	ไม่มี
-ความเพียงพอของการให้บริการด้านสาธารณสุข	เพียงพอ
<b>ส่วนที่ 4 ข้อมูลด้านเศรษฐกิจและสังคม</b>	
-อาชีพหลัก	เกษตรกรรม (สวนยาง)
-อาชีพรอง	ค้าขาย/ ธุรกิจส่วนตัว
-ปัญหาด้านเศรษฐกิจในชุมชน	- รายได้ต่ำ, ค่าครองชีพสูง
-ปัญหาด้านสังคมในชุมชน	ไม่มี
<b>ส่วนที่ 5 ข้อมูลผลกระทบด้านสิ่งแวดล้อมในปัจจุบัน</b>	
-ฝุ่นละออง	ไม่มี
-เสียง	ไม่มี
-น้ำเสีย	ไม่มี
-กลิ่น	ไม่มี
-เขม่า/ควัน	ไม่มี
-ขยะมูลฝอย	ไม่มี
-กากของเสีย/ของเสียจากโรงงานอุตสาหกรรม	ไม่มี
-อื่นๆ	ไม่มี
<b>ส่วนที่ 6 ข้อมูลการรับรู้และความคิดเห็นต่อการดำเนินงานของโครงการ</b>	
-รับทราบ/รู้จักโครงการฯ	การพบเห็นด้วยตนเอง, การเข้าร่วมประชุม
-ความเชื่อมั่นในการกำกับดูแลด้านสิ่งแวดล้อมฯ	เชื่อมั่น
-ทัศนคติต่อการดำเนินงานของโครงการฯ	มีผลดี และผลเสียพอๆ กัน
-ผลดีจากโครงการฯ	สร้างงานให้ประชาชนในท้องถิ่น, สนับสนุนกิจกรรมชุมชน
-ผลเสียจากโครงการฯ	ไม่มี
-การได้รับเรื่องร้องเรียน	ไม่เคยได้รับ
-การสนับสนุนหรือกิจกรรมร่วมกับชุมชน	-การเข้าร่วมประชุม, วันเด็ก, วันสงกรานต์, กิจกรรมทางศาสนา
-ความต้องการรับข้อมูลข่าวสาร	-ต้องการรับทราบจากป้ายประชาสัมพันธ์
-ข้อเสนอแนะการปรับปรุงการดำเนินงานของโครงการฯ	-เพิ่มเติมการประชาสัมพันธ์โครงการ

4. ผู้นำชุมชน หมู่ที่ 6 บ้านสวนพลู ตำบลฉลุง	
<b>ส่วนที่ 1 ข้อมูลผู้ให้สัมภาษณ์</b>	
-การศึกษา	-
<b>ส่วนที่ 2 ข้อมูลด้านสุขภาพ อนามัยและสิ่งแวดล้อมในพื้นที่ชุมชน</b>	
-การกำจัดขยะ	มีหน่วยงานท้องถิ่นเข้ามาจัดเก็บ
-การจัดการน้ำเสีย	ปล่อยลงพื้นตามธรรมชาติ
<b>ส่วนที่ 3 ข้อมูลด้านสาธารณสุข/สุขภาพ</b>	
-โรคติดต่อ/โรคระบาดในรอบปีที่ผ่านมา	ไม่มี
-โรคที่เกิดขึ้นบ่อยของคนในชุมชน	ไม่มี
-ความเพียงพอของการให้บริการด้านสาธารณสุข	เพียงพอ
<b>ส่วนที่ 4 ข้อมูลด้านเศรษฐกิจและสังคม</b>	
-อาชีพหลัก	เกษตรกรรม (สวนยาง) และทำนา
-อาชีพรอง	รับจ้างทั่วไป
-ปัญหาด้านเศรษฐกิจในชุมชน	ค่าครองชีพสูง
-ปัญหาด้านสังคมในชุมชน	ยาเสพติด
<b>ส่วนที่ 5 ข้อมูลผลกระทบด้านสิ่งแวดล้อมในปัจจุบัน</b>	
-ฝุ่นละออง	ไม่มี
-เสียง	ไม่มี
-น้ำเสีย	ไม่มี
-กลิ่น	ไม่มี
-เขม่า/ควัน	ไม่มี
-ขยะมูลฝอย	ไม่มี
-กากของเสีย/ของเสียจากโรงงานอุตสาหกรรม	ไม่มี
-อื่นๆ	1. น้ำเสีย
<b>ส่วนที่ 6 ข้อมูลการรับรู้และความคิดเห็นต่อการดำเนินงานของโครงการ</b>	
-รับทราบ/รู้จักโครงการฯ	ทราบจากเจ้าหน้าที่โครงการ, เข้าร่วมประชุม
-ความเชื่อมั่นในการกำกับดูแลด้านสิ่งแวดล้อมฯ	ไม่แสดงความคิดเห็น
-ทัศนคติต่อการดำเนินงานของโครงการฯ	ผลดี และผลเสียพอๆ กัน
-ผลดีจากโครงการฯ	ทำให้เศรษฐกิจในชุมชนดีขึ้น
-ผลเสียจากโครงการฯ	ไม่มี
-การได้รับเรื่องร้องเรียน	ไม่มี
-การสนับสนุนหรือกิจกรรมร่วมกับชุมชน	ได้รับผลกระทบจากการปล่อยน้ำเสีย
-ความต้องการรับข้อมูลข่าวสาร	- ต้องการรับทราบจากป้ายประชาสัมพันธ์โครงการ, ประธานชุมชน
-ข้อเสนอแนะการปรับปรุงการดำเนินงานของโครงการฯ	- เพิ่มเติมการประชาสัมพันธ์โครงการ



5. ผู้นำชุมชน หมู่ที่ 1 บ้านโคกขี้เหล็ก ตำบลฉลุง	
ส่วนที่ 1 ข้อมูลผู้ให้สัมภาษณ์	
-การศึกษา	-
ส่วนที่ 2 ข้อมูลด้านสุขภาพ อนามัยและสิ่งแวดล้อมในพื้นที่ชุมชน	
-การกำจัดขยะ	มีหน่วยงานท้องถิ่นเข้ามาจัดเก็บ
-การจัดการน้ำเสีย	ปล่อยสู่ทางระบายน้ำสาธารณะ
ส่วนที่ 3 ข้อมูลด้านสาธารณสุข/สุขภาพ	
-โรคติดต่อ/โรคระบาดในรอบปีที่ผ่านมา	ไม่มี
-โรคที่เกิดขึ้นบ่อยของคนในชุมชน	ไม่มี
-ความเพียงพอของการให้บริการด้านสาธารณสุข	เพียงพอ
ส่วนที่ 4 ข้อมูลด้านเศรษฐกิจและสังคม	
-อาชีพหลัก	เกษตรกรรม (สวนยางพารา)
-อาชีพรอง	รับจ้างทั่วไป, ค้าขาย/ธุรกิจส่วนตัว
-ปัญหาด้านเศรษฐกิจในชุมชน	รายได้ต่ำ, คนว่างงาน/ไม่มีงานทำ
-ปัญหาด้านสังคมในชุมชน	ยาเสพติด, ประชากรแฝง
ส่วนที่ 5 ข้อมูลผลกระทบด้านสิ่งแวดล้อมในปัจจุบัน	
-ฝุ่นละออง	ไม่มี
-เสียง	ไม่มี
-น้ำเสีย	ไม่มี
-กลิ่น	ไม่มี
-เขม่า/ควัน	ไม่มี
-ขยะมูลฝอย	ไม่มี
-กากของเสีย/ของเสียจากโรงงานอุตสาหกรรม	ไม่มี
-อื่นๆ	ไม่มี
ส่วนที่ 6 ข้อมูลการรับรู้และความคิดเห็นต่อการดำเนินงานของโครงการ	
-รับทราบ/รู้จักโครงการฯ	รับทราบจากกิจกรรมของนิคมฯ
-ความเชื่อมั่นในการกำกับดูแลด้านสิ่งแวดล้อมฯ	เชื่อมั่น
-ทัศนคติต่อการดำเนินงานของโครงการฯ	ผลดีมากกว่าผลเสีย
-ผลดีจากโครงการฯ	ทำให้เศรษฐกิจชุมชนดีขึ้น, สร้างงานให้กับคนในท้องถิ่น
-ผลเสียจากโครงการฯ	ไม่มี
-การได้รับเรื่องร้องเรียน	ไม่เคยได้รับ
-การสนับสนุนหรือกิจกรรมร่วมกับชุมชน	เข้าร่วมกิจกรรม ธงขาว ดาวเขียว, ประชุม, กิจกรรมทางศาสนา
-ความต้องการรับข้อมูลข่าวสาร	ต้องการรับทราบจากป้ายประชาสัมพันธ์ด้วย
-ข้อเสนอแนะการปรับปรุงการดำเนินงานของโครงการฯ	- การแจ้งข่าวสารต่างๆ กับชุมชนในเพิ่มทางขึ้น - สนับสนุนร่วมกับชุมชนเพิ่มมากขึ้น

6. ผู้นำชุมชน หมู่ที่ 10 บ้านเกาะม่วง ตำบลทุ่งตำเสา	
<b>ส่วนที่ 1 ข้อมูลผู้ให้สัมภาษณ์</b>	
-การศึกษา	-
<b>ส่วนที่ 2 ข้อมูลด้านสุขภาพ อนามัยและสิ่งแวดล้อมในพื้นที่ชุมชน</b>	
-การกำจัดขยะ	มีหน่วยงานในท้องถิ่นเข้ามาจัดเก็บ
-การจัดการน้ำเสีย	ปล่อยลงพื้นตามธรรมชาติ
<b>ส่วนที่ 3 ข้อมูลด้านสาธารณสุข/สุขภาพ</b>	
-โรคติดต่อ/โรคระบาดในรอบปีที่ผ่านมา	ไม่มี
-โรคที่เกิดขึ้นบ่อยของคนในชุมชน	ไม่มี
-ความเพียงพอของการให้บริการด้านสาธารณสุข	เพียงพอ
<b>ส่วนที่ 4 ข้อมูลด้านเศรษฐกิจและสังคม</b>	
-อาชีพหลัก	เกษตรกรรม (สวนยางพารา)
-อาชีพรอง	รับจ้างทั่วไป
-ปัญหาด้านเศรษฐกิจในชุมชน	ค่าครองชีพ, สูง
-ปัญหาด้านสังคมในชุมชน	ยาเสพติด, คนต่างถิ่นเข้ามาทำงานเพิ่มขึ้น
<b>ส่วนที่ 5 ข้อมูลผลกระทบด้านสิ่งแวดล้อมในปัจจุบัน</b>	
-ฝุ่นละออง	จากการจราจร และโรงงานอุตสาหกรรมในบางเวลา ระดับน้อย
-เสียง	ไม่มี
-น้ำเสีย	ไม่มี
-กลิ่น	ไม่มี
-เขม่า/ควัน	ไม่มี
-ขยะมูลฝอย	ไม่มี
-กากของเสีย/ของเสียจากโรงงานอุตสาหกรรม	ไม่มี
-อื่นๆ	ไม่มี
<b>ส่วนที่ 6 ข้อมูลการรับรู้และความคิดเห็นต่อการดำเนินงานของโครงการ</b>	
-รับทราบ/รู้จักโครงการฯ	ทราบจากเจ้าหน้าที่โครงการ
-ความเชื่อมั่นในการกำกับดูแลด้านสิ่งแวดล้อมฯ	เชื่อมั่น
-ทัศนคติต่อการดำเนินงานของโครงการฯ	ผลดีและผลเสียพอๆ กัน
-ผลดีจากโครงการฯ	ทำให้เศรษฐกิจดีขึ้น, สร้างงานให้คนในชุมชน
-ผลเสียจากโครงการฯ	ไม่มี
-การได้รับเรื่องร้องเรียน	ไม่เคยได้รับ
-การสนับสนุนหรือกิจกรรมร่วมกับชุมชน	ประชุม
-ความต้องการรับข้อมูลข่าวสาร	ต้องการรับทราบจากป้ายประชาชนสัมพันธ์ และผ่านประธานชุมชน
-ข้อเสนอแนะการปรับปรุงการดำเนินงานของโครงการฯ	ไม่มี

7. ผู้นำชุมชน หมู่ที่ 5 บ้านหนองชวน ตำบลท่าช้าง	
<b>ส่วนที่ 1 ข้อมูลผู้ให้สัมภาษณ์</b>	
-การศึกษา	-
<b>ส่วนที่ 2 ข้อมูลด้านสุขภาพ อนามัยและสิ่งแวดล้อมในพื้นที่ชุมชน</b>	
-การกำจัดขยะ	มีหน่วยงานในท้องถิ่นเข้ามาจัดเก็บ
-การจัดการน้ำเสีย	ปล่อยลงพื้นตามสภาพธรรมชาติ
<b>ส่วนที่ 3 ข้อมูลด้านสาธารณสุข/สุขภาพ</b>	
-โรคติดต่อ/โรคระบาดในรอบปีที่ผ่านมา	ไข้เลือดออก
-โรคที่เกิดขึ้นบ่อยของคนในชุมชน	โรคปวดเมื่อยตามร่างกาย
-ความเพียงพอของการให้บริการด้านสาธารณสุข	เพียงพอ
<b>ส่วนที่ 4 ข้อมูลด้านเศรษฐกิจและสังคม</b>	
-อาชีพหลัก	เกษตรกรรม (สวนยางพารา)
-อาชีพรอง	ค้าขาย/ธุรกิจส่วนตัว
-ปัญหาด้านเศรษฐกิจในชุมชน	- ว่างงาน/ไม่มีงานทำ
-ปัญหาด้านสังคมในชุมชน	- ยาเสพติด, ประชารณแฝง
<b>ส่วนที่ 5 ข้อมูลผลกระทบต่อสิ่งแวดล้อมในปัจจุบัน</b>	
-ฝุ่นละออง	ไม่มี
-เสียง	ไม่มี
-น้ำเสีย	ไม่มี
-กลิ่น	ไม่มี
-เขม่า/ควัน	ไม่มี
-ขยะมูลฝอย	ไม่มี
-กากของเสีย/ของเสียจากโรงงานอุตสาหกรรม	ไม่มี
-อื่นๆ	ไม่มี
<b>ส่วนที่ 6 ข้อมูลการรับรู้และความคิดเห็นต่อการดำเนินงานของโครงการ</b>	
-รับทราบ/รู้จักโครงการฯ	ทราบจากการเข้าร่วมประชุม
-ความเชื่อมั่นในการกำกับดูแลด้านสิ่งแวดล้อมฯ	เชื่อมั่น
-ทัศนคติต่อการดำเนินงานของโครงการฯ	ผลดีและผลเสียพอๆ กัน
-ผลดีจากโครงการฯ	สนับสนุนกิจกรรมของชุมชน
-ผลเสียจากโครงการฯ	ไม่มี
-การได้รับเรื่องร้องเรียน	ไม่มี
-การสนับสนุนหรือกิจกรรมร่วมกับชุมชน	วันสงกรานต์, กิจกรรมทางศาสนา
-ความต้องการรับข้อมูลข่าวสาร	ต้องการรับทราบข้อมูลจากป้ายประชาสัมพันธ์ และการจัดประชุม
-ข้อเสนอแนะการปรับปรุงการดำเนินงานของโครงการฯ	- สนับสนุนกิจกรรมและมีส่วนร่วมกับชุมชนเพิ่มมากขึ้น

<b>8. ผู้นำชุมชน หมู่ที่ 9 บ้านปายาง ตำบลท่าช้าง</b>	
<b>ส่วนที่ 1 ข้อมูลผู้ให้สัมภาษณ์</b>	
-การศึกษา	-
<b>ส่วนที่ 2 ข้อมูลด้านสุขภาพ อนามัยและสิ่งแวดล้อมในพื้นที่ชุมชน</b>	
-การกำจัดขยะ	มีหน่วยงานในท้องถิ่นเข้ามาจัดเก็บ,เผา
-การจัดการน้ำเสีย	ปล่อยลงพื้นตามสภาพธรรมชาติ
<b>ส่วนที่ 3 ข้อมูลด้านสาธารณสุข/สุขภาพ</b>	
-โรคติดต่อ/โรคระบาดในรอบปีที่ผ่านมา	ไม่มี
-โรคที่เกิดขึ้นบ่อยของคนในชุมชน	ไม่มี
-ความเพียงพอของการให้บริการด้านสาธารณสุข	เพียงพอ
<b>ส่วนที่ 4 ข้อมูลด้านเศรษฐกิจและสังคม</b>	
-อาชีพหลัก	เกษตรกรรม (สวนยางพารา)
-อาชีพรอง	รับจ้างทั่วไป,ค้าขาย/ธุรกิจส่วนตัว
-ปัญหาด้านเศรษฐกิจในชุมชน	- รายได้ต่ำ - ค่าครองชีพสูง
-ปัญหาด้านสังคมในชุมชน	ยาเสพติด,ประชากรแฝง
<b>ส่วนที่ 5 ข้อมูลผลกระทบด้านสิ่งแวดล้อมในปัจจุบัน</b>	
-ฝุ่นละออง	ไม่มี
-เสียง	จากโรงงานอุตสาหกรรม กระทบบางเวลา ระดับน้อย
-น้ำเสีย	ไม่มี
-กลิ่น	ไม่มี
-เขม่า/ควัน	ไม่มี
-ขยะมูลฝอย	ไม่มี
-กากของเสีย/ของเสียจากโรงงานอุตสาหกรรม	ไม่มี
-อื่นๆ	ไม่มี
<b>ส่วนที่ 6 ข้อมูลการรับรู้และความคิดเห็นต่อการดำเนินงานของโครงการ</b>	
-รับทราบ/รู้จักโครงการฯ	เห็นด้วยตัวเอง
-ความเชื่อมั่นในการกำกับดูแลด้านสิ่งแวดล้อมฯ	เชื่อมั่น
-ทัศนคติต่อการดำเนินงานของโครงการฯ	ผลดีมากกว่าผลเสีย
-ผลดีจากโครงการฯ	ชุมชนได้รับการสนับสนุนกิจกรรมเพิ่มมากขึ้น
-ผลเสียจากโครงการฯ	ไม่ระบุ
-การได้รับเรื่องร้องเรียน	ไม่เคยได้รับ
-การสนับสนุนหรือกิจกรรมร่วมกับชุมชน	ไม่มีกิจกรรมวันเด็กแห่งชาติ, ประชุม,กิจกรรมทางศาสนา
-ความต้องการรับข้อมูลข่าวสาร	ต้องการทราบจากรถกระจายเสียง
-ข้อเสนอแนะการปรับปรุงการดำเนินงานของโครงการฯ	- มีส่วนร่วมกับชุมชนให้เพิ่มมากขึ้น

<b>9. ผู้นำชุมชน หมู่ที่ 10 บ้านควนสูง ตำบลท่าช้าง</b>	
<b>ส่วนที่ 1 ข้อมูลผู้ให้สัมภาษณ์</b>	
-การศึกษาส่วนใหญ่	-
<b>ส่วนที่ 2 ข้อมูลด้านสุขภาพ อนามัยและสิ่งแวดล้อมในพื้นที่ชุมชน</b>	
-การกำจัดขยะ	มีหน่วยงานท้องถิ่นเข้ามาจัดเก็บ
-การจัดการน้ำเสีย	ปล่อยลงพื้นตามสภาพธรรมชาติ
<b>ส่วนที่ 3 ข้อมูลด้านสาธารณสุข/สุขภาพ</b>	
-โรคติดต่อ/โรคระบาดในรอบปีที่ผ่านมา	ไม่มี
-โรคที่เกิดขึ้นบ่อยของคนในชุมชน	ไม่มี
-ความเพียงพอของการให้บริการด้านสาธารณสุข	เพียงพอ
<b>ส่วนที่ 4 ข้อมูลด้านเศรษฐกิจและสังคม</b>	
-อาชีพหลัก	เกษตรกรรม (สวนยางพารา)
-อาชีพรอง	ค้าขาย/ ธุรกิจส่วนตัว
-ปัญหาด้านเศรษฐกิจในชุมชน	ค่าครองชีพสูง, รายได้ต่ำ
-ปัญหาด้านสังคมในชุมชน	ยาเสพติด
<b>ส่วนที่ 5 ข้อมูลผลกระทบด้านสิ่งแวดล้อมในปัจจุบัน</b>	
-ฝุ่นละออง	ไม่มี
-เสียง	ไม่มี
-น้ำเสีย	ไม่มี
-กลิ่น	ไม่มี
-เขม่า/ควัน	ไม่มี
-ขยะมูลฝอย	ไม่มี
-กากของเสีย/ของเสียจากโรงงานอุตสาหกรรม	ไม่มี
-อื่นๆ	ไม่มี
<b>ส่วนที่ 6 ข้อมูลการรับรู้และความคิดเห็นต่อการดำเนินงานของโครงการ</b>	
-รับทราบ/รู้จักโครงการฯ	ทราบจากญาติพี่น้อง/เพื่อนบ้าน,
-ความเชื่อมั่นในการกำกับดูแลด้านสิ่งแวดล้อมฯ	เชื่อมั่น
-ทัศนคติต่อการดำเนินงานของโครงการฯ	ผลดี และผลเสียพอๆ กัน
-ผลดีจากโครงการฯ	สนับสนุนกิจกรรมชุมชน
-ผลเสียจากโครงการฯ	ไม่มี
-การได้รับเรื่องร้องเรียน	ไม่เคยได้รับ
-การสนับสนุนหรือกิจกรรมร่วมกับชุมชน	ไม่เคยได้รับผลกระทบ
-ความต้องการรับข้อมูลข่าวสาร	ต้องการทราบจากป้ายประชาสัมพันธ์, รถกระจายเสียง
-ข้อเสนอแนะการปรับปรุงการดำเนินงานของโครงการฯ	- เพิ่มเติมการประชาสัมพันธ์โครงการ

<b>10. ผู้นำชุมชน หมู่ที่ 14 บ้านเนินพิชัย ตำบลท่าช้าง</b>	
<b>ส่วนที่ 1 ข้อมูลผู้ให้สัมภาษณ์</b>	
-การศึกษา	-
<b>ส่วนที่ 2 ข้อมูลด้านสุขภาพ อนามัยและสิ่งแวดล้อมในพื้นที่ชุมชน</b>	
-การกำจัดขยะ	มีหน่วยงานท้องถิ่นเข้ามาจัดเก็บ
-การจัดการน้ำเสีย	ปล่อยลงพื้นตามสภาพธรรมชาติ
<b>ส่วนที่ 3 ข้อมูลด้านสาธารณสุข/สุขภาพ</b>	
-โรคติดต่อ/โรคระบาดในรอบปีที่ผ่านมา	ไม่มี
-โรคที่เกิดขึ้นบ่อยของคนในชุมชน	ไม่มี
-ความเพียงพอของการให้บริการด้านสาธารณสุข	เพียงพอ
<b>ส่วนที่ 4 ข้อมูลด้านเศรษฐกิจและสังคม</b>	
-อาชีพหลัก	เกษตรกรรม (สวนยางพารา)
-อาชีพรอง	รับจ้างทั่วไป
-ปัญหาด้านเศรษฐกิจในชุมชน	ค่าครองชีพ
-ปัญหาด้านสังคมในชุมชน	ยาเสพติด
<b>ส่วนที่ 5 ข้อมูลผลกระทบด้านสิ่งแวดล้อมในปัจจุบัน</b>	
-ฝุ่นละออง	ไม่มี
-เสียง	ไม่มี
-น้ำเสีย	ไม่มี
-กลิ่น	ไม่มี
-เขม่า/ควัน	ไม่มี
-ขยะมูลฝอย	ไม่มี
-กากของเสีย/ของเสียจากโรงงานอุตสาหกรรม	ไม่มี
-อื่นๆ	ไม่มี
<b>ส่วนที่ 6 ข้อมูลการรับรู้และความคิดเห็นต่อการดำเนินงานของโครงการ</b>	
-รับทราบ/รู้จักโครงการฯ	พบเห็นด้วยตนเอง
-ความเชื่อมั่นในการกำกับดูแลด้านสิ่งแวดล้อมฯ	เชื่อมั่น
-ทัศนคติต่อการดำเนินงานของโครงการฯ	ผลดีและผลเสียพอๆ กัน
-ผลดีจากโครงการฯ	สร้างงานให้กับประชาชนในท้องถิ่น
-ผลเสียจากโครงการฯ	ไม่มี
-การได้รับเรื่องร้องเรียน	ไม่เคยได้รับผลกระทบ
-การสนับสนุนหรือกิจกรรมร่วมกับชุมชน	ไม่มี
-ความต้องการรับข้อมูลข่าวสาร	- ต้องการรับทราบจากป้ายประชาสัมพันธ์
-ข้อเสนอแนะการปรับปรุงการดำเนินงานของโครงการฯ	- เพิ่มเติมการประชาสัมพันธ์โครงการ

## 6. ผลการสำรวจและรับฟังความคิดเห็นจากการสัมภาษณ์ตัวแทนครัวเรือน

ผลการสำรวจและรับฟังความคิดเห็นของประชาชนระดับครัวเรือนด้วยการสัมภาษณ์รายบุคคล โดยใช้แบบสัมภาษณ์เป็นเครื่องมือในการเก็บรวบรวมข้อมูล ซึ่งได้ดำเนินการสัมภาษณ์ในวันที่ วันที่ 16-18 ตุลาคม 2566 จำนวน รวม 400 ตัวอย่าง โดยการสำรวจครั้งนี้เป็นการสำรวจความคิดเห็นต่อสภาพสิ่งแวดล้อม สุขภาพ และสังคม-เศรษฐกิจในด้านต่างๆ ซึ่งแบบสัมภาษณ์ที่ใช้ในการสำรวจแบ่งออกเป็น 6 ส่วน ดังนี้

ส่วนที่ 1 ข้อมูลทั่วไปของผู้ให้สัมภาษณ์

ส่วนที่ 2 ข้อมูลด้านเศรษฐกิจและสังคม

ส่วนที่ 3 ข้อมูลด้านสาธารณสุข สาธารณูปโภคและสุขาภิบาลสิ่งแวดล้อมในครัวเรือน

ส่วนที่ 4 ข้อมูลด้านสภาพแวดล้อมปัจจุบัน

ส่วนที่ 5 ข้อมูลผลกระทบด้านการรับรู้ข่าวสารและข้อเสนอแนะต่อโครงการ

### ส่วนที่ 1 ข้อมูลทั่วไปของผู้ให้สัมภาษณ์

**เพศและอายุ** จากการสัมภาษณ์ผู้ตอบแบบสอบถาม พบว่าผู้ให้สัมภาษณ์ ร้อยละ 72.3 เป็นเพศหญิง และร้อยละ 27.8 เป็นเพศชาย ซึ่งช่วงอายุของผู้ให้สัมภาษณ์ ส่วนใหญ่มีช่วงอายุอยู่ระหว่าง 41-50 ปี (ร้อยละ 28.8) รองลงมา มีช่วงอายุอยู่ระหว่าง 51-60 ปี (ร้อยละ 24.5)

**การศึกษา และภูมิสำเนา/การย้ายถิ่น** ผู้ให้สัมภาษณ์เรื่องการศึกษา พบว่า ร้อยละ 28.3 จบการศึกษาระดับประถมศึกษา รองลงมา ร้อยละ 26.5 จบการศึกษาระดับมัธยมศึกษาตอนต้น สำหรับภูมิสำเนาผู้ให้สัมภาษณ์ ร้อยละ 96.8 เป็นประชากรดั้งเดิมหรืออาศัยอยู่ในพื้นที่มาตั้งแต่เกิด และร้อยละ 3.3 เป็นประชากรที่ย้ายมาจากต่างจังหวัด เช่น จังหวัดกระบี่ พัทลุง ตรัง ภูเก็ต ปัตตานี สุราษฎร์ธานี และยะลา เป็นต้น กรณีที่ย้ายมาอาศัยอยู่ในพื้นที่ส่วนใหญ่ย้ายมาเนื่องจากติดตามครอบครัว/พ่อแม่ (ร้อยละ 47.1)

### ส่วนที่ 2 ข้อมูลด้านเศรษฐกิจ-สังคม

**อาชีพหลัก และอาชีพเสริม/รอง** ผู้ให้สัมภาษณ์ส่วนใหญ่ระบุว่า อาชีพหลักคือ ประกอบอาชีพค้าขายธุรกิจ/ส่วนตัว (ร้อยละ 33.6) รองลงมา คือ เกษตรกรรม (ร้อยละ 32.1) ส่วนการประกอบอาชีพเสริม/รอง พบว่า ส่วนใหญ่ร้อยละ 93.5 ไม่มีอาชีพเสริม และมีอาชีพเสริม ร้อยละ 6.5 โดยอาชีพเสริมส่วนใหญ่ คือ ทำเกษตรกรรม เช่น ปลูกผักและทำสวนยาง/สวนปาล์ม ร้อยละ 57.1

**สำหรับภาวะการเงินของครอบครัว** ส่วนใหญ่ระบุว่ามียาได้เพียงพอกับรายจ่ายแต่ไม่มีเงินออม (ร้อยละ 52.8) รองลงมา คือ ไม่เพียงพอ (ร้อยละ 26.5)

**ปัญหาด้านสังคม** ผลกระทบด้านสังคมที่ได้รับในปัจจุบัน พบว่า 5 ประเด็นแรก ได้แก่ เรื่องการทะเลาะวิวาท เรื่องยาเสพติด เรื่องชุมชนแออัด เรื่องลักขโมย และเรื่องแรงงานต่างถิ่น สรุปได้ดังนี้

ลักษณะผลกระทบ	ผู้ได้รับผลกระทบ	ระดับผลกระทบ
	ร้อยละ	
1. เรื่องยาเสพติด	75.8	น้อย
2. เรื่องแรงงานต่างถิ่น	43.4	น้อย
3. เรื่องลักขโมย	38.7	น้อย
4. เรื่องการทะเลาะวิวาท	31.2	น้อย
5. เรื่องชุมชนแออัด	21.2	น้อย

**ปัญหาด้านเศรษฐกิจ** ผลกระทบด้านเศรษฐกิจที่ได้รับในปัจจุบัน พบว่า 4 ประเด็นแรก ได้แก่ การว่างงาน ค่าครองชีพสูง รายได้ต่ำ และไม่มีที่ดินทำกิน สรุปได้ดังนี้

ลักษณะผลกระทบ	ผู้ได้รับผลกระทบ	ระดับผลกระทบ
	ร้อยละ	
1. รายได้ต่ำ	63.8	น้อย
2. การว่างงาน	54.9	น้อย
3. ค่าครองชีพสูง	54.4	น้อย
4. ไม่มีที่ดินทำกิน	23.7	น้อย

### ส่วนที่ 3 ข้อมูลด้านสาธารณสุข สาธารณูปโภคและสุขภาพสิ่งแวดล้อมในครัวเรือน

เมื่อสอบถามถึงการเจ็บป่วยสรุปได้ดังนี้

โรคที่เป็น	ผู้ได้รับผลกระทบ
	ร้อยละ
1.โรคระบบทางเดินหายใจ เช่น ไข้หวัด และภูมิแพ้	38.6
2.โรคต่อมไทรอยด์ เช่น เบาหวาน ไทรอยด์ คอพอก	19.1
3.โรคระบบไหลเวียนเลือด เช่น ความดันโลหิต หัวใจ และหลอดเลือด	17.5
4.โรคระบบย่อยอาหาร เช่น กระเพาะ ลำไส้ ตับ และถุงน้ำดี	11.2
5.อุบัติเหตุและการบาดเจ็บ	7.6

วิธีการรักษาเมื่อเกิดการเจ็บป่วยสรุปได้ดังนี้

สถานที่	ผู้ได้รับผลกระทบ
	ร้อยละ
1.โรงพยาบาลของรัฐ ได้แก่ รพ.หาดใหญ่ รพ.บางกล่ำ รพ.มอ.	83.6
2.โรงพยาบาลเอกชน ได้แก่ รพ.ราษฎร์ยินดี,รพ.กรุงเทพ,รพ.ศรีนครินทร์	11.8
3.รพ.สต. ได้แก่ รพ.สต.ฉลุง, รพ.สต.บางกล่ำ, รพ.สต.หุแหร, รพ.สต.ทุ่งตำเสา	3.9



ผู้ให้สัมภาษณ์ส่วนใหญ่ ระบุว่า ไม่มีปัญหาร้อยละ 94.0 และ มีปัญหาร้อยละ 6.0 โดยระบุว่า  
บุคลากรไม่เพียงพอ (ร้อยละ 46.4)

**แหล่งน้ำดื่มและน้ำใช้** ผู้ให้สัมภาษณ์ทั้งหมดดื่มน้ำจากน้ำดื่มบรรจุขวด/ถัง คิดเป็นร้อยละ 100  
โดยบอกว่าน้ำดื่มมีความเพียงพอ (ร้อยละ 100) และส่วนใหญ่ไม่พบปัญหาของน้ำดื่ม (ร้อยละ 100) สำหรับ  
น้ำใช้ในครัวเรือน ส่วนใหญ่ระบุ ใช้น้ำจากการประปาส่วนภูมิภาค (ร้อยละ 97.5) รองลงมาใช้น้ำจากบ่อน้ำ/  
บ่อบาดาล (ร้อยละ 5.9) โดยส่วนใหญ่พบว่าน้ำใช้มีคุณภาพดี (ร้อยละ 62.0) และ ร้อยละ 28.1 ระบุว่า  
มีปัญหาเกี่ยวกับน้ำใช้ ได้แก่ น้ำขุ่น/มีตะกอน ซึ่งวิธีการแก้ไขปัญหานี้ ส่วนใหญ่ระบุว่าไม่ได้แก้ไข ร้อยละ 69.2

**น้ำเสียจากบ้านเรือน/การกำจัดขยะ** สำหรับน้ำเสียจากกิจกรรมของครัวเรือน ส่วนใหญ่ระบุว่า  
ปล่อยลงพื้นดิน/พื้นที่โล่ง (ร้อยละ 64.4) รองลงมา ปล่อยสู่ท่อระบายสาธารณะ (ร้อยละ 22.2) เมื่อสอบถาม  
ถึงการกำจัดขยะครัวเรือน กลุ่มตัวอย่างส่วนใหญ่ ระบุว่า มีหน่วยงานท้องถิ่นเข้ามาจัดเก็บโดยทิ้งลงถัง  
ที่จัดเตรียมไว้ ร้อยละ 99.5 นอกนั้นกำจัดโดยการทิ้งกลางแจ้ง ร้อยละ 0.5

#### ส่วนที่ 4 ข้อมูลผลกระทบด้านสิ่งแวดล้อมปัจจุบัน

**ผลกระทบด้านสิ่งแวดล้อมปัจจุบันในชุมชน** เมื่อสอบถามเกี่ยวกับปัญหาสิ่งแวดล้อมที่ก่อให้เกิด  
ความรำคาญต่อการดำเนินชีวิตประจำวัน ซึ่งพบว่า มีผลกระทบด้านสิ่งแวดล้อม ในประเด็นต่างๆ 8 ประเด็น  
คือ ฝุ่นละออง เสียงดังรบกวน น้ำเสีย กลิ่นเหม็น เขม่า/ควัน ขยะมูลฝอย น้ำท่วมขัง/การระบายน้ำและ  
อุบัติเหตุจากการจราจร โดยในแต่ละประเด็นจะทำการสำรวจในหัวข้อการได้รับผลกระทบ แหล่งที่มา และ  
ระดับความรุนแรงของผลกระทบ โดยมีรายละเอียดของการสำรวจความคิดเห็น ดังนี้

ลักษณะผลกระทบ	ร้อยละ ผลกระทบ	ระดับผลกระทบ	แหล่งที่มา/สาเหตุ
1. ฝุ่นละออง	68.0	น้อย	-การจราจร
2. เสียงดังรบกวน	44.1	น้อย	-การจราจร
3. กลิ่นรบกวน	40.1	น้อย	-การจราจรและโรงงานอุตสาหกรรม
4. อุบัติเหตุจากการจราจร	34.9	น้อย	-ผู้ขับขี่ประมาทไม่ระมัดระวัง
5. เขม่า/ควัน	33.7	น้อย	-การจราจรและการเผาขยะ
6. น้ำท่วมขัง/การระบายน้ำ	30.2	น้อย	-ฝนตกและไม่มีทางระบายน้ำ
7. น้ำเสีย	16.5	น้อย	-ชุมชน
8. ขยะมูลฝอย	19.5	น้อย	-ที่พักรอคย

## ส่วนที่ 5 ข้อมูลการรับรู้และความคิดเห็นต่อการดำเนินงานของโครงการ ฯ

การสำรวจความคิดเห็นของชุมชนที่คาดว่าจะได้รับผลกระทบจากโครงการ ฯ โดยการสัมภาษณ์  
ประชากรกลุ่มตัวอย่าง ซึ่งสามารถระบุประเด็นเพื่อใช้เป็นดัชนีบ่งชี้ได้ 5 ประเด็น คือ

- การรับทราบว่านิคมอุตสาหกรรมภาคใต้ จังหวัดสงขลา ตั้งอยู่ในพื้นที่
- ผลดี-ผลเสียจากการดำเนินโครงการ
- ความคิดเห็นในภาพรวม
- ความเชื่อมั่นในการกำกับดูแลด้านสิ่งแวดล้อม
- ข้อเสนอแนะเพิ่มเติม

การรับทราบว่านิคมอุตสาหกรรมภาคใต้ จังหวัดสงขลา ตั้งอยู่ในพื้นที่ จากการสัมภาษณ์  
ประชากรกลุ่มตัวอย่าง พบว่า ร้อยละ 99.3 ระบุว่า ทราบว่านิคมอุตสาหกรรมภาคใต้ตั้งอยู่ในพื้นที่ซึ่งส่วน  
ใหญ่จะทราบจากการพบเห็นด้วยตนเอง (ร้อยละ 58.9) รองลงมาทราบจากญาติพี่น้อง/เพื่อน (ร้อยละ 31.3)

**ผลดี-ผลเสียจากการดำเนินโครงการ** จากการสัมภาษณ์ถึงผลดี-ผลเสียต่อผู้ให้สัมภาษณ์และ  
ชุมชนที่เกิดจากการดำเนินการของนิคมฯ สามารถสรุปได้ดังนี้

กรณีการได้รับผลดี	ร้อยละ	ระดับผลดี
1. มีการจ้างงาน-มีงานทำเพิ่มขึ้น/คนในชุมชนมีอาชีพ	47.1	ปานกลาง
2. มีการส่งเสริมกิจกรรมของชุมชน	33.2	ปานกลาง
3. สภาพเศรษฐกิจในท้องถิ่นดีขึ้น	31.9	น้อย
4. มีการพัฒนาด้านระบบสาธารณูปโภค การศึกษา ศาสนา วัฒนธรรม	27.9	น้อย
5. มีรายได้จากภาษีให้กับหมู่บ้าน/ชุมชน	26.8	น้อย
6. ทำให้เกิดการอนุรักษ์และฟื้นฟูสิ่งแวดล้อมในท้องถิ่น	19.5	น้อย
กรณีการได้รับผลเสีย	ร้อยละ	ระดับผลเสีย
1. ฝุ่นละออง	17.0	น้อย
2. กลิ่นเหม็น	7.7	น้อย
3. เสียงดังรบกวน	6.0	น้อย
4. เขม่า/ควัน	7.0	น้อย
5. น้ำเสีย	4.7	น้อย
6. ปัญหาสุขภาพอนามัย	2.0	น้อย
7. มีการแย่งใช้สาธารณูปโภคและบริการชุมชน	1.7	น้อย

### ความคิดเห็นในภาพรวม ที่มีต่อการดำเนินการของนิคมฯ สามารถสรุปได้ดังนี้

ความคิดเห็น	ร้อยละ
1. มีผลดีมากกว่าผลเสีย	61.7
2. มีผลดีพอๆ กับผลเสีย	21.9
3. มีผลเสียมากกว่าผลดี	0.2
4. ไม่แสดงความคิดเห็น	16.2

### ความเชื่อมั่นในการกำกับดูแลด้านสิ่งแวดล้อม ของนิคมฯ สามารถสรุปได้ดังนี้

ความคิดเห็น	ร้อยละ
1. เชื่อมั่น	71.3
2. ไม่เชื่อมั่น	5.2
3. ไม่แสดงความคิดเห็น	23.4

ข้อเสนอแนะเพิ่มเติมต่อการดำเนินโครงการเปลี่ยนแปลงรายละเอียดโครงการครั้งที่ 4 ของนิคมอุตสาหกรรมภาคใต้จังหวัดสงขลา ได้แก่

1. สนับสนุนการจ้างงานคนในพื้นที่ (ร้อยละ 53.3)
2. อยากให้มีการส่งเจ้าหน้าที่มาดูแลชุมชนให้ทั่วถึง (ร้อยละ 18.3)
3. สนับสนุนด้านสุขภาพของคนในชุมชน (ร้อยละ 13.3)

## 6. ผลการสำรวจและรับฟังความคิดเห็นจากการสัมภาษณ์ตัวแทนหน่วยงานราชการ

การสำรวจและรับฟังความคิดเห็นของตัวแทนหน่วยงานราชการ ด้วยการสัมภาษณ์ตัวแทนหน่วยโดยใช้แบบสัมภาษณ์เป็นเครื่องมือในการเก็บรวบรวมข้อมูล ซึ่งได้รับการตอบกลับ จำนวนรวม 6 ราย โดยการสำรวจครั้งนี้เป็นการสำรวจความคิดเห็นต่อสภาพสิ่งแวดล้อม สุขภาพ และสังคม- เศรษฐกิจในด้านต่างๆ ซึ่งแบบสัมภาษณ์ที่ใช้ในการสำรวจแบ่งออกเป็น 4 ส่วน ดังนี้

ส่วนที่ 1 ข้อมูลทั่วไป

ส่วนที่ 2 ข้อมูลผลกระทบด้านสิ่งแวดล้อมในปัจจุบัน

ส่วนที่ 3 ความคิดเห็นที่มีต่อนิคมฯ ภาคใต้

ส่วนที่ 4 ข้อเสนอแนะเพิ่มเติมต่อการดำเนินงานของนิคมฯ ภาคใต้

1. สำนักงานทรัพยากรธรรมชาติและสิ่งแวดล้อมจังหวัดสงขลา	
ข้อมูลทั่วไป	
-ตำแหน่งผู้ให้สัมภาษณ์	-ไม่ระบุ
ข้อมูลผลกระทบด้านสิ่งแวดล้อมในปัจจุบัน	
-การได้รับเรื่องร้องเรียนด้านสิ่งแวดล้อมจากชุมชน	- กลิ่นจากการประกอบกิจการ - ฝุ่นละอองจากการประกอบกิจการ
-การดำเนินการกรณีได้รับเรื่องร้องเรียน	- ลงพื้นที่ตรวจสอบแหล่งกำเนิดมลพิษ และแจ้งหน่วยงานที่เกี่ยวข้องให้ดำเนินการตามอำนาจหน้าที่
ความคิดเห็นต่อการดำเนินโครงการฯ	
-การรับทราบว่ามีโครงการฯ ตั้งอยู่ในพื้นที่	-รับทราบจากการจัดประชุม -รับทราบจดหมาย/เอกสาร
-ในช่วงที่ผ่านมาการดำเนินงานของ นิคมอุตสาหกรรมภาคใต้ จังหวัดสงขลา ก่อให้เกิดผลกระทบด้านสิ่งแวดล้อมหรือไม่	-ไม่ก่อให้เกิดผลกระทบ
-การได้รับแจ้งข้อร้องเรียนจากประชาชนต่อการดำเนินงานของนิคมฯ ภาคใต้ในปีที่ผ่านมา	-ไม่ได้รับแจ้ง
-การเข้าร่วมกิจกรรมมวลชนสัมพันธ์ของโครงการฯ	-ไม่ได้รับเชิญ
-ความเชื่อมั่นในการจัดการด้านสิ่งแวดล้อมของโครงการฯ	-เชื่อมั่น
ข้อเสนอแนะเพิ่มเติมต่อการดำเนินงานของโครงการฯ	-ไม่มี

2. สำนักงานอุตสาหกรรมจังหวัดสงขลา	
<b>ข้อมูลทั่วไป</b>	
-ตำแหน่งผู้ให้สัมภาษณ์	-
<b>ข้อมูลผลกระทบด้านสิ่งแวดล้อมในปัจจุบัน</b>	
-การได้รับเรื่องร้องเรียนด้านสิ่งแวดล้อมจากชุมชน	- ไม่เคย
-การดำเนินการกรณีได้รับเรื่องร้องเรียน	- ไม่มี
<b>ความคิดเห็นต่อการดำเนินโครงการฯ</b>	
-การรับทราบว่ามีโครงการฯ ตั้งอยู่ในพื้นที่	-รับทราบจากการจัดประชุม -รับทราบจดหมาย/เอกสาร
-ในช่วงที่ผ่านมาการดำเนินงานของ นิคมอุตสาหกรรมภาคใต้ จังหวัดสงขลา ก่อให้เกิดผลกระทบด้านสิ่งแวดล้อมหรือไม่	-ไม่ก่อให้เกิดผลกระทบ
-การได้รับแจ้งข้อร้องเรียนจากประชาชนต่อการดำเนินงานของนิคมฯ ภาคใต้ในปีที่ผ่านมา	-ไม่ได้รับแจ้ง
-การเข้าร่วมกิจกรรมมวลชนสัมพันธ์ของโครงการฯ	-ไม่มี
-ความเชื่อมั่นในการจัดการด้านสิ่งแวดล้อมของโครงการฯ	-เชื่อมั่น
<b>ข้อเสนอแนะเพิ่มเติมต่อการดำเนินงานของโครงการฯ</b>	-ไม่มี
3. องค์การบริหารส่วนตำบลลุง	
<b>ข้อมูลทั่วไป</b>	
-ตำแหน่งผู้ให้สัมภาษณ์	-
<b>ข้อมูลผลกระทบด้านสิ่งแวดล้อมในปัจจุบัน</b>	
-การได้รับเรื่องร้องเรียนด้านสิ่งแวดล้อมจากชุมชน	-ไม่มี
-การดำเนินการกรณีได้รับเรื่องร้องเรียน	-
<b>ความคิดเห็นต่อการดำเนินโครงการฯ</b>	
-การรับทราบว่ามีโครงการฯ ตั้งอยู่ในพื้นที่	-รับทราบจากการจัดประชุม -รับทราบจากเจ้าหน้าที่นิคมฯ
-ในช่วงที่ผ่านมาการดำเนินงานของ นิคมอุตสาหกรรมภาคใต้ จังหวัดสงขลา ก่อให้เกิดผลกระทบด้านสิ่งแวดล้อมหรือไม่	-ไม่ก่อให้เกิดผลกระทบ
-การได้รับแจ้งข้อร้องเรียนจากประชาชนต่อการดำเนินงานของนิคมฯ ภาคใต้ในปีที่ผ่านมา	-ไม่ได้รับแจ้ง
-การเข้าร่วมกิจกรรมมวลชนสัมพันธ์ของโครงการฯ	-กิจกรรมบริจาคสิ่งของ
-ความเชื่อมั่นในการจัดการด้านสิ่งแวดล้อมของโครงการฯ	-เชื่อมั่น
<b>ข้อเสนอแนะเพิ่มเติมต่อการดำเนินงานของโครงการฯ</b>	-ไม่มี

<b>4. เทศบาลตำบลทุ่งตำเสา</b>	
<b>ข้อมูลทั่วไป</b>	
-ตำแหน่งผู้ให้สัมภาษณ์	-
<b>ข้อมูลผลกระทบด้านสิ่งแวดล้อมในปัจจุบัน</b>	
-การได้รับเรื่องร้องเรียนด้านสิ่งแวดล้อมจากชุมชน	-ไม่มี
-การดำเนินการกรณีได้รับเรื่องร้องเรียน	-ลงพื้นที่ตรวจสอบข้อเท็จจริงและออกหนังสือแจ้งคำแนะนำ
<b>ความคิดเห็นต่อการดำเนินโครงการฯ</b>	
-การรับทราบว่ามีโครงการฯ ตั้งอยู่ในพื้นที่	-รับทราบจากการจัดประชุมชี้แจง
-ในช่วงที่ผ่านมาการดำเนินงานของ นิคมอุตสาหกรรมภาคใต้ จังหวัดสงขลา ก่อให้เกิดผลกระทบด้านสิ่งแวดล้อมหรือไม่	-ไม่ก่อให้เกิดผลกระทบ
-การได้รับแจ้งข้อร้องเรียนจากประชาชนต่อการดำเนินงานของ นิคมฯ ภาคใต้ในปีที่ผ่านมา	-ไม่ได้รับแจ้ง
-การเข้าร่วมกิจกรรมมวลชนสัมพันธ์ของโครงการฯ	-ไม่ได้มีหนังสือเชิญเข้าร่วม
-ความเชื่อมั่นในการจัดการด้านสิ่งแวดล้อมของโครงการฯ	-เชื่อมั่น
<b>ข้อเสนอแนะเพิ่มเติมต่อการดำเนินงานของโครงการฯ</b>	- ไม่มี
<b>5. โรงพยาบาลส่งเสริมสุขภาพตำบลหูแร่</b>	
<b>ข้อมูลทั่วไป</b>	
-ตำแหน่งผู้ให้สัมภาษณ์	-
<b>ข้อมูลผลกระทบด้านสิ่งแวดล้อมในปัจจุบัน</b>	
-การได้รับเรื่องร้องเรียนด้านสิ่งแวดล้อมจากชุมชน	-ไม่มี
-การดำเนินการกรณีได้รับเรื่องร้องเรียน	-
<b>ความคิดเห็นต่อการดำเนินโครงการฯ</b>	
-การรับทราบว่ามีโครงการฯ ตั้งอยู่ในพื้นที่	-ทราบจากการจัดประชุมชี้แจง
-ในช่วงที่ผ่านมาการดำเนินงานของ นิคมอุตสาหกรรมภาคใต้ จังหวัดสงขลา ก่อให้เกิดผลกระทบด้านสิ่งแวดล้อมหรือไม่	-ไม่ก่อให้เกิดผลกระทบ
-การได้รับแจ้งข้อร้องเรียนจากประชาชนต่อการดำเนินงานของ นิคมฯ ภาคใต้ในปีที่ผ่านมา	-ไม่ได้รับแจ้ง
-การเข้าร่วมกิจกรรมมวลชนสัมพันธ์ของโครงการฯ	-ไม่ได้มีหนังสือเชิญเข้าร่วม
-ความเชื่อมั่นในการจัดการด้านสิ่งแวดล้อมของโครงการฯ	-ไม่แสดงความคิดเห็น
<b>ข้อเสนอแนะเพิ่มเติมต่อการดำเนินงานของโครงการฯ</b>	-ไม่ระบุ

6. โรงพยาบาลส่งเสริมสุขภาพตำบลทุ่งตำเสา	
ข้อมูลทั่วไป	
-ตำแหน่งผู้ให้สัมภาษณ์	-
ข้อมูลผลกระทบด้านสิ่งแวดล้อมในปัจจุบัน	
-การได้รับเรื่องร้องเรียนด้านสิ่งแวดล้อมจากชุมชน	- ได้รับแจ้งเรื่องกลิ่น
-การดำเนินการกรณีได้รับเรื่องร้องเรียน	- ลงพื้นที่ตรวจสอบร่วมกับหน่วยงานท้องถิ่น
ความคิดเห็นต่อการดำเนินโครงการฯ	
-การรับทราบว่ามีโครงการฯ ตั้งอยู่ในพื้นที่	-ทราบจากพบเห็นด้วยตัวเอง -ทราบจากเจ้าหน้าที่นิคมฯ
-ในช่วงที่ผ่านมาการดำเนินงานของ นิคมอุตสาหกรรมภาคใต้ จังหวัดสงขลา ก่อให้เกิดผลกระทบด้านสิ่งแวดล้อมหรือไม่	-ไม่ก่อให้เกิดผลกระทบ
-การได้รับแจ้งข้อร้องเรียนจากประชาชนต่อการดำเนินงานของ นิคมฯ ภาคใต้ในปีที่ผ่านมา	-ไม่ได้รับแจ้ง
-การเข้าร่วมกิจกรรมมวลชนสัมพันธ์ของโครงการฯ	-กิจกรรมด้านสาธารณสุข
-ความเชื่อมั่นในการจัดการด้านสิ่งแวดล้อมของโครงการฯ	-เชื่อมั่น
ข้อเสนอแนะเพิ่มเติมต่อการดำเนินงานของโครงการฯ	-ไม่ระบุ